

PREFEITURA MUNICIPAL DE CHIADOR – MG.

EDITAL Nº 01/2020 – CONCURSO PÚBLICO / EDITAL Nº 02-2020 - PROCESSO SELETIVO.

PROVA OBJETIVA.

CARGO: PROFESSOR III - ARTES.

Leia atentamente as INSTRUÇÕES:

1. Não será permitido ao candidato realizar a prova usando óculos escuros (exceto para correção visual, ou fotofobia, desde que informe no ato da inscrição), ou portar aparelhos eletrônicos (mesmo desligados), qualquer tipo de relógio, chaves, carteira, bolsa, acessórios que cubram o rosto, a cabeça, ou parte desta.
2. Poderá ser eliminado, deste Concurso Público / Processo Seletivo o candidato cujo(s) aparelho(s) eletrônico(s), mesmo desligado(s), emitir(em) qualquer som durante a realização da prova. O tempo em que permanecer no local, onde estará ocorrendo o Concurso Público / Processo Seletivo, o candidato deverá manter o celular desligado, sendo permitido ligá-lo somente após ultrapassar o portão de saída do prédio, sob pena de ser eliminado deste Concurso Público / Processo Seletivo.
3. O candidato poderá manter em cima da sua carteira apenas lápis, borracha, caneta, um documento de identificação e lanche. **Outros pertences**, como água, ou qualquer outro tipo de líquido, antes do início das provas, o candidato deverá acomodá-los **embaixo de sua cadeira**, sob sua guarda e responsabilidade.
4. Confira se a sua prova tem **40** questões, cada qual com 4 alternativas, veja se o cargo para o qual se inscreveu está correto.
5. Confira seus dados no cartão-resposta (nome, número de inscrição e o cargo para o qual se inscreveu) e **ASSINE** o mesmo.
6. Preencha toda a área do cartão-resposta correspondente à alternativa de sua escolha, com caneta esferográfica (tinta azul, ou preta), sem ultrapassar as bordas. As marcações duplas, ou rasuradas, com corretivo, ou marcadas diferentemente do modelo estabelecido no cartão-resposta poderão ser anuladas.
7. Observe as orientações apresentadas no cartão-resposta. O mesmo não será substituído, salvo se contiver erro de impressão.
8. Aguarde a autorização do fiscal para abrir o caderno de provas. Ao receber a ordem, confira o caderno de provas com muita atenção. Nenhuma reclamação sobre o total de questões, ou falha de impressão, será aceita depois de iniciada a prova.
9. Cabe apenas ao candidato a interpretação das questões, o fiscal não poderá fazer nenhuma interferência. A Prova Objetiva terá duração máxima de **3h (três horas)**, incluso o tempo destinado ao preenchimento do cartão-resposta.
10. O candidato poderá se retirar do local da prova somente **1h (uma hora)** após seu início, levando seu caderno de prova.
11. Ao término da prova, o candidato deverá entregar ao fiscal de sala o cartão-resposta preenchido e assinado.
12. Os **3 (três)** candidatos, que terminarem a prova por último, deverão permanecer na sala, e só poderão sair juntos, após o fechamento do envelope, contendo os cartões-respostas dos candidatos presentes e ausentes, e assinarem no laço do referido envelope, atestando que este foi devidamente lacrado.
13. Ao término da prova, o candidato deverá se retirar do recinto onde está ocorrendo a mesma, não lhe sendo mais permitido o uso do banheiro e bebedouro.

BOA PROVA!

LÍNGUA PORTUGUESA.

Olhos nos olhos. (Chico Buarque).

Quando você me deixou, meu bem
Me disse pra ser feliz e passar bem
Quis morrer de ciúme, quase enlouqueci
Mas depois, como era de costume, obedeci

Quando você me quiser rever
Já vai me encontrar refeita, pode crer
Olhos nos olhos, quero ver o que você faz
Ao sentir que sem você eu passo bem demais

E que venho até remoçando
Me pego cantando
Sem mais nem porquê
E tantas águas rolaram
Quantos homens me amaram

Bem mais e melhor que você.
Quando talvez precisar de mim
Cê sabe que a casa é sempre sua, venha sim
Olhos nos olhos, quero ver o que você diz
Quero ver como suporta me ver tão feliz.

01. De acordo com o poema, assinale a alternativa incorreta.

- a) O poeta põe as palavras na boca de uma mulher, o eu lírico é feminino. É uma característica trovadoresca da Cantiga de Amigo.
- b) Quem fala é uma mulher, ela comenta o abandono do seu amado.
- c) Nos versos: “Já vai me encontrar refeita...” e “Quantos homens me amaram”, eles comprovam que o eu lírico é feminino.
- d) O título da música, “Olhos nos olhos”, vai de encontro com a premissa de que conversando com alguém, fitando em seus olhos, é mais fácil mentir.

02. Quanto à versificação, assinale (V) verdadeiro ou (F) falso e marque a alternativa correta.

- () Ritmo é a cadência de sons produzida pela sucessão de sons fortes (sílabas tônicas) e sons fracos (sílabas átonas).
- () Estrofe é cada conjunto de versos.
- () Rimas ricas: ocorrem geralmente com palavras de mesma classe gramatical.
- () Rimas graves, ou femininas: rimam-se as palavras oxítonas, ou monossílabos tônicos.
- () Rimas esdrúxulas: rimam-se as palavras proparoxítonas.
- a) V – V – F – F – V.
- b) V – V – V – V – F.
- c) V – V – V – F – V.
- d) V – V – F – V – V.

03. Quanto ao processo de formação das palavras, assinale (V) verdadeiro ou (F) falso e marque a alternativa correta.

- () Derivação é o processo pelo qual palavras novas são criadas a partir de outras já existentes na língua. As palavras novas são denominadas derivadas e as que lhes dão origem, primitivas.
- () Derivação prefixal ou por prefixação: ocorre com acréscimo de prefixo à palavra primitiva.
- () Derivação sufixal ou por sufixação: ocorre com acréscimo de sufixo à palavra primitiva.
- () Derivação prefixal e sufixal: ocorre com acréscimo de prefixo e sufixo.
- () Derivação parassintética: ocorre com redução da palavra primitiva, pela retirada de sua parte final.
- a) V – F – F – V – V.
- b) V – V – V – F – F.
- c) V – V – V – V – F.
- d) F – V – V – V – V.



04.

Fonte: <https://br.pinterest.com/pin/712342866047767326/>

Em “Passei pra deixar um carinho” temos:

- a) Sujeito indeterminado.
- b) Sujeito oculto, ou elíptico.
- c) Sujeito composto.
- d) Sujeito simples.

05. Sobre encontros vocálicos, dígrafo, número de sílabas e tonicidade, marque (C) correto ou (I) incorreto e assinale a alternativa verdadeira.

- () Hiato: é o encontro de dois fonemas vocálicos na mesma sílaba.
- () Ditongo: é o encontro de dois fonemas vocálicos, cada um em uma sílaba.
- () Tritongo: é o encontro de três fonemas vocálicos na mesma sílaba.
- () Dígrafo: conjunto de duas letras que representa um único fonema.
- () Classificação das palavras, quanto ao número de sílabas: monossílaba (seis), dissílaba (andei), trissílaba (esperto), polissílaba (esperteza).
- () Classificação da palavra, quanto à sílaba tônica: oxítona (urubu), paroxítona (cafezinho), proparoxítona (catastrófico).
- a) C – C – C – C – C – I.
- b) C – C – I – C – C – C.
- c) I – I – C – I – C – C.
- d) I – I – C – C – C – C.

06. Sobre a palavra, seus sons e grafia, assinale a alternativa incorreta.

- a) Fonologia: estudo da palavra quanto ao aspecto sonoro.
- b) Vogais: sons que chegam ao exterior sem sofrer interrupção dos dentes, da língua, ou dos lábios. A vogal é sempre a base da sílaba; não existe sílaba sem vogal.
- c) Fonema: maior unidade que participa da constituição gráfica da palavra. O fonema caracteriza-se pelo seu valor opositivo, isto é, de contraste; a troca de um fonema por outro, nunca muda o significado da palavra. Na escrita, os fonemas são representados pelas letras.
- d) Semivogais: fonemas /i/ e /u/ quando, juntos a uma vogal, com ela formam sílaba.

07. Em se tratando de figuras de linguagem, marque (C) correto ou (I) incorreto e assinale a alternativa verdadeira.

- () “Estava mais angustiado / Que um goleiro na hora do gol / Quando você entrou em mim / Como um sol no quintal.” (Comparação).
- () No verão, esta praia será novamente um formigueiro. (Metáfora).
- () “A velha maria-fumaça fungava e gemia, puxando os dois vagões com alguns turistas”. (Personificação, ou prosopopeia).
- () “Aqui viajam doze pneus cheios e um coração vazio.” (Antítese).
- () Expliquei um milhão de vezes e ela nada entendeu! (Hipérbole).
- () Como dizia o pai de um filho burro: “Às vezes tenho que concordar em que meu filho não atingiu o índice normal de aproveitamento para meninos de sua idade”. (Disfemismo).
- a) C – C – C – C – C – I.
- b) C – I – I – C – C – C.
- c) C – C – C – I – C – I.
- d) I – C – C – C – I – C.

08. Sobre a língua e suas variedades, marque (V) verdadeiro ou (F) falso e assinale a alternativa correta.

() **Linguagem**: qualquer código (sistema de sinais convencionais) por meio do qual os seres humanos podem realizar atos de comunicação. Pode ser verbal (palavras faladas, escritas) ou não verbal (sinais de trânsito, desenho, foto, filme, música).

() **Língua, ou idioma**: forma particular de linguagem utilizada por um determinado povo para se comunicar por meio da palavra falada, ou escrita. Exemplo: Língua Portuguesa, Língua Inglesa.

() Uma língua oferece a seus usuários diferentes formas de realização, isto é, diferentes “jeitos de falar e escrever”, e segundo a linguística, não existe uma forma melhor (mais certa), ou pior (mais errada) de empregar uma língua.

() A variedade padrão (ou língua culta formal) é apenas uma entre as muitas formas de usar a língua. A escolha da norma-padrão como “modelo a ser seguido” é arbitrária e convencional; baseia-se em critérios ideológicos (sociais, culturais, políticos e econômicos).

() Não existe uma “língua única”, que coincida com a variedade padrão. A língua é, na verdade, um conjunto de diferentes variedades linguísticas, associadas às diferentes realidades sociais, econômicas, culturais, regionais, etc, dos falantes que utilizam essas variedades.

- a) V – V – V – V – F.
- b) V – V – V – F – F.
- c) V – V – F – V – F.
- d) V – V – V – V – V.

09. Em se tratando de período literário, leia as características e assinale a alternativa correta.

Oposição ao racionalismo, materialismo e cientificismo; misticismo, religiosidade e sublimação; mistério, fantasia e sensualismo; subjetivismo e individualismo; linguagem fluida e musical; aproximação da poesia e da música; uso das figuras de linguagem (sinestesias); universo onírico e transcendental; valorização da espiritualidade humana; exploração do consciente e inconsciente; combinações sonoras e sensoriais.

- a) Simbolismo.
- b) Arcadismo.
- c) Parnasianismo.
- d) Modernismo.

10. Quanto às relações de significado entre as palavras, coloque (C) correto ou (I) incorreto e assinale a alternativa devida.

() **Sinonímia**: palavra de som e grafia diferentes, mas de significados semelhantes.

() **Antonímia**: palavra de significados opostos.

() **Homonímia**: palavra de som e/ou grafia iguais, mas de significados diferentes.

() **Polissemia**: palavra de som e grafia bem parecidos e de significados diferentes.

() **Paronímia**: é uma mesma palavra que passa a ter significados diferentes de acordo com a evolução da língua.

- a) C – C – I – I – I.
- b) C – C – C – I – I.
- c) C – C – I – C – C.
- d) C – C – I – I – C.

RACIOCÍNIO LÓGICO.

11. Em uma viagem turística, 35 turistas viajaram para o Estado de Minas Gerais. Chegando ao Estado, 16 visitaram Chiador; 16 visitaram Penha Longa e 11 visitaram Sapucaia. Desses turistas, 5 visitaram Chiador e Sapucaia e, desses 5, 3 visitaram também Penha Longa. O número de turistas que visitaram Penha Longa, ou Chiador foi:

- a) 27.
- b) 24.
- c) 11.
- d) 29.

12. A palavra PURURUCA tem quantos anagramas?

- a) 6.720.
- b) 20.160.
- c) 3.360.
- d) 40.320.

13. Em uma maratona de corrida no Município de Chiador, duas pessoas percorrerão, conjuntamente, um percurso, cada uma começando a partir de uma das extremidades. Se uma delas percorrer $\frac{3}{8}$ do percurso e a outra os 25 quilômetros restantes, determine o comprimento do percurso.

- a) 40 km.
- b) 9 km.
- c) 65 km.
- d) 34 km.

14. No setor administrativo da Prefeitura Municipal de Chiador, 20 servidores se candidataram para as vagas de chefia e vice-chefia. Eles serão eleitos pelo voto de todos os servidores da Prefeitura. Determine de quantas maneiras distintas os chefes poderão ser escolhidos.

- a) 210.
- b) 380.
- c) 150.
- d) 400.

15. Para a construção da fundação de 6 metros da Igreja Matriz de Santo Antônio foram utilizados 1.080 tijolos. Caso a fundação fosse de 15 metros, mantendo as condições anteriores, quantos tijolos seriam necessários?

- a) 2.700.
- b) 432.
- c) 9.720.
- d) 1.101.

CONHECIMENTOS GERAIS.

16. Veja se é (V) verdadeiro ou (F) falso o que se afirma nos itens, depois marque a alternativa que traz a sequência correta.

Compete ao município suplementar a legislação federal e a estadual no que couber e aquilo que disser respeito ao seu peculiar interesse, visando adaptá-lo à realidade e às necessidades locais.

O direito de greve será exercido nos termos e no limite definido em Lei Complementar Estadual.

É vedada a acumulação remunerada de cargos públicos. A proibição de acumular não abrange autarquias, empresas públicas, sociedades de economistas e fundações mantidas pelo poder público.

O tempo de serviços públicos federal, estadual, ou municipal, será computado integralmente para os efeitos de aposentadoria e disponibilidade.

- a) V – V – V – V.
- b) V – V – F – F.
- c) F – V – V – V.
- d) V – V – F – V.

17. Avalie as assertivas e marque a alternativa correta.

I- Cabe à Câmara Municipal, com a sanção do prefeito, dispor sobre a delimitação do perímetro urbano.

II- Perderá o mandato, o vereador que fixar residência fora do município.

III- O vereador poderá licenciar-se para desempenhar missões temporárias, de caráter cultural, ou de interesse do município.

IV- O mandato da mesa será de dois anos, permitida a recondução para o mesmo cargo na eleição, imediatamente, subsequente.

Sobre as assertivas, podemos afirmar que são verdadeiras:

- a) Apenas II e IV.
- b) Apenas I, II e III.
- c) Apenas I, II e IV.
- d) Todas elas.

18. O folclore, do inglês, folk-lore, é a identidade, a tradição e o conhecimento de um povo, expressos em lendas, crenças, provérbios, canções e costumes. Minas Gerais é um Estado extremamente rico na variedade desses folguedos e mitos.



No folguedo, representado nesta figura, as moças se vestem de branco, excepcionalmente de rosa, ou azul. Cada figurante conduz à mão, um arco de madeira enfeitado de papel de seda, da cor do vestido. Em certos lugares, um único homem participa da dança e comanda a função, trajado de branco.

O texto refere-se a qual folgado?

- a) Festa do Divino.
- b) Dança de São Gonçalo.
- c) Congado.
- d) Pastorinhas.

19. Leia a notícia a seguir, publicada no site <https://www.bbc.com/portuguese/geral-54624231> e indique a alternativa que traz o nome correto do referido deserto.

A incrível descoberta de centenas de milhões de árvores no deserto _____.



CRÉDITO, MARTIN BRANDT - Legenda da foto.

Quando se pensa _____, o maior deserto não polar do mundo, muitas vezes se imagina uma gigantesca planície de areia que parece se estender até o infinito.

Mas um novo estudo mostra que _____ esconde algo inesperado: centenas de milhões de árvores.

Não agrupadas em uma floresta, mas árvores solitárias.

Um grupo internacional de pesquisadores conseguiu contar essas árvores, uma a uma, em uma área de 1,3 milhão de quilômetros quadrados, no noroeste da África.

- a) de Gobi / no Gobi / o Gobi
- b) da Arábia / na Arábia / a Arábia
- c) do Kalahari / no Kalahari / o Kalahari
- d) do Saara / no Saara / o Saara

À luz da Lei Complementar nº 961, de 07 de fevereiro de 2020, que dispõe sobre a estrutura organizacional, o Plano de Cargos e Vencimentos dos Servidores do Município de Chiador, MG, estabelece normas gerais de enquadramento, dos programas municipais e da contratação de pessoal. De acordo com esta Lei, responda às próximas três questões.

20. Avalie os itens e assinale a alternativa que traz afirmação verdadeira.

- 1- O Regime Jurídico dos Servidores da administração direta, das autarquias, fundações públicas do Município de Chiador, MG, é o Estatutário.
- 2- Ao servidor, é proibido manter, sob sua chefia imediata, em cargo comissionado, ou função gratificada, cônjuge, companheiro, ou parente em linha reta, colateral, ou por afinidade, até o terceiro grau.
- 3- A aprovação em concurso público gera direito à nomeação, a qual se dará, a exclusivo critério da administração pública municipal, dentro do prazo de validade do concurso.
- 4- Fica sem efeito, ou imediatamente rescindido, o contrato daqueles considerados inaptos física, ou mentalmente, ressalvada a hipótese em que a disfunção orgânica não seja incompatível com a atividade a ser realizada.

São corretos:

- a) Todos os itens.
- b) Apenas os itens 1, 2 e 3.
- c) Apenas os itens 1, 3 e 4.
- d) Apenas os itens 2 e 4.

21. De acordo com o art. 26, da Lei Complementar nº 961/2020, as contratações de pessoal por tempo determinado, mediante celebração de contrato, observarão a relação de cargos, critérios e vagas fixadas no

Anexo III, dessa Lei, sendo que o recrutamento será feito mediante processo seletivo de provas e títulos, sujeito a ampla divulgação e normatização própria, através de Edital específico.

§ 8º - A extinção do contrato, por iniciativa do órgão, ou entidade contratante, decorrente de conveniência administrativa, importará, além da indenização prevista no parágrafo anterior, no pagamento ao contratado de indenização correspondente a _____ do período que lhe caberia referente ao restante do contrato.

§ 9º - Considera-se mês integral, para fins da indenização prevista no parágrafo anterior, o período igual, ou superior a _____ de atividades administrativas desempenhadas pelo contratado.

Marque a alternativa que completa corretamente os espaços.

- a) § 8º (15%) – § 9º (30 dias)
- b) § 8º (25%) – § 9º (15 dias)
- c) § 8º (20%) – § 9º (10 dias)
- d) § 8º (50%) – § 9º (30 dias)

22. Leia o que se segue e aponte a alternativa verdadeira.

I- As atribuições dos contratados por prazo determinado são aquelas previstas no contrato e na Lei Complementar nº 961/2020, ressalvada à Administração Municipal, em face de ato normativo a ser editado por Decreto do Chefe do Executivo, ajustar, adequar, ou alterar as circunstâncias e critérios contratuais e/ou da prestação dos serviços, respeitados os requisitos e critérios estabelecidos na referida Lei e a concordância mútua da parte contratada, quando se referir a contrato em andamento.

II- Admitir-se-á o desvio de função motivado por inspeção médica que o recomende, nunca em prazo superior a três anos, quando o servidor então será readaptado, caso não possa desempenhar sua função de origem, se não for determinada a sua aposentadoria.

III- Ao servidor, é proibido referir-se de modo depreciativo, em informação, parecer, ou despacho, a agentes públicos políticos, ou administrativos, a instituições públicas e a atos da Administração Pública Municipal, podendo, em trabalhos assinados, tecer análise crítica de cunho técnico-doutrinário, com vistas ao desenvolvimento institucional e à organização do serviço, mantido o respeito às pessoas.

Podemos afirmar que é(são) correto(s):

- a) Apenas os itens I e III.
- b) Apenas os itens II e III.
- c) Apenas o item III.
- d) Todos os itens.

23. Avalie se os itens são (V) verdadeiros ou (F) falsos e assinale a alternativa correta.

() Minas Gerais reúne o mais importante acervo arquitetônico e artístico do período colonial brasileiro, preservado em cidades de fama internacional como Ouro Preto, Diamantina e Congonhas do Campo, ricas pela profusão de obras-primas do estilo barroco, nas quais se destacam os trabalhos de Antônio Francisco Lisboa, o Aleijadinho, e Mestre Ataíde.

() A diversidade de Minas Gerais está espelhada também na riqueza de seu artesanato, trabalhado em pedra, barro, madeira, prata, estanho e fibra trançada. Conhecer esse talento regional é fazer uma viagem pelos caminhos das Minas e das Gerais. O artesanato em madeira é produzido em regiões diversas do Estado, sendo as peças mais comuns as imagens de santos, ou personagens históricas.

() Minas Gerais conta com importantes grupos de dança, como o Grupo Corpo, Primeiro Ato, Mimulus e a Cia. de Dança Palácio das Artes, mantida pela Fundação Clóvis Salgado e que integra o Sistema Estadual de Cultura, entre outros. Uma das companhias de dança mais aplaudidas e reconhecidas do mundo, o Grupo Corpo foi fundado em 1975 e apresentou sua primeira criação, Maria, Maria, em 1976.

- a) F – V – V.
- b) V – F – V.
- c) V – V – V.
- d) V – F – F.

24. Leia as afirmativas sobre o Estado de Minas Gerais e aponte a alternativa correta:

(i) Minas Gerais não possui um hino oficial. No entanto, várias composições dedicadas ao Estado se tornaram conhecidas ao longo do tempo. Uma delas é o 'Hino a Minas', com letra de João Lúcio Brandão e música do padre João Lehmann.

(ii) Apesar da composição 'Hino a Minas' nunca ter sido oficializada, no início do século XX, ela era muito ouvida nas escolas e fazia parte do hinário (livro de hinos) distribuído nos estabelecimentos de ensino.

(iii) A canção que ganhou maior popularidade, inclusive fora do Estado, foi 'Oh, Minas Gerais'. Trata-se de uma adaptação de uma tradicional valsa italiana, chamada Viene Sul Mare, introduzida no Estado por companhias líricas e teatrais daquele país, que vinham ao Brasil no século XIX e início do século XX.

(iv) A letra da canção 'Oh, Minas Gerais' foi feita pelo compositor mineiro José Duda de Moraes, o De Moraes, gravada em 1942.

É verdadeiro o que se afirma:

- a) Apenas nos itens (i), (ii) e (iii).
- b) Apenas nos itens (i) e (ii).
- c) Apenas nos itens (iii) e (iv).

d) Em todos os itens.

25. Leia o texto e responda à pergunta.

No ano de 2008, comemorou-se os 100 anos de nascimento de um dos maiores escritores do Estado de Minas Gerais, o também médico e diplomata, nascido em Cordisburgo. Em 1946, com o lançamento de Sagarana, ele revoluciona a Literatura Brasileira com seu experimentalismo linguístico, buscando nas tradições orais e na fala do sertanejo, a matéria-prima para sua escrita. Essa fusão recria o imaginário a respeito do sertão e torna sua obra ainda mais singular. (Fonte: <https://www.mg.gov.br/conhecaminas/literatura>).

O texto refere-se a qual escritor?

- a) Guimarães Rosa.
- b) Carlos Drummond de Andrade.
- c) Emílio Moura.
- d) Fernando Sabino.

CONHECIMENTOS ESPECÍFICOS.

26. No MS-Excel 2016, tem uma função específica que é utilizada para calcular a diferença entre duas datas. Primeiro, é necessário colocar uma data de início em uma célula e uma data de término em outra. A função utilizada é denominada:

- a) SUBTRAÇÃO.
- b) DATA.
- c) HOJE.
- d) DATADIF.

27. Sobre numeração automática de linhas no MS-Excel 2016:

- 1- Ao contrário de outros programas do Microsoft Office, o MS-Excel 2016 não fornece um botão para numerar dados automaticamente.
- 2- É possível adicionar facilmente números sequenciais a linhas de dados arrastando a alça de preenchimento para preencher uma coluna com uma série de números.
- 3- Para numerar as linhas, automaticamente, basta utilizar a função LIN.

Está correto o contido:

- a) Apenas na opção 1.
- b) Apenas nas opções 1 e 2.
- c) Apenas nas opções 2 e 3
- d) Em todas as opções.

28. Sobre o recurso “Tabelas” no MS-Word 2016, é incorreto dizer que:

- a) É possível efetuar cálculos e comparações lógicas numa tabela através de fórmulas.
- b) Não é possível efetuar cálculos e comparações lógicas em uma tabela no MS-Word 2016, sendo necessário realizá-las no MS-Excel 2016 e migrá-las.
- c) Uma fórmula no MS-Word 2016 é atualizada, automaticamente, quando abre o documento que contém a fórmula.
- d) É possível atualizar o resultado da fórmula no MS-Word 2016 manualmente.

29. Nos termos da Lei Municipal nº 773/2010, que fixa as Diretrizes para o Plano de Carreira e Remuneração dos Profissionais do Magistério da Educação Básica Pública e demais Profissionais da Educação do Município de Chiador – MG, atribua (V) verdadeiro ou (F) falso aos itens e marque a alternativa correta.

() O profissional do Magistério deverá apresentar no setor de pessoal da prefeitura para fins de promoção por grau os seguintes documentos: Certidão negativa de penalidades e advertências; Certidão negativa de penas e suspensão disciplinar; Certidão negativa de faltas injustificadas ao serviço.

() Acarretará a suspensão da contagem do tempo para fins de promoção: licença e afastamento sem direito a remuneração; afastamento para exercício de atividades não relacionadas com o magistério.

() Os níveis para o professor III serão designados pelos algarismos 1, 2 e 3 e serão conferidos de acordo com as seguintes exigências: Nível 1 - Habilitação específica em nível superior, em curso de licenciatura de habilitação e graduação plena; Nível 2 - Habilitação em curso de pós-graduação de especialização ou aperfeiçoamento com duração mínima de 360 horas; Nível 3 - Habilitação específica em curso de Mestrado ou Doutorado, com carga horária mínima de 1.200 horas.

() A remuneração do servidor compreende o vencimento correspondente ao valor estabelecido para o respectivo cargo ou classe de carreira, às vantagens e aos acréscimos pecuniários em razão do exercício do cargo.

- a) V – V – V – F.
- b) V – V – F – V.
- c) V – V – V – V.
- d) F – V – V – V.

30. Leia as seguintes metas do Plano Nacional de Educação e identifique a que apresenta informação incorreta.

- a) Meta 10: oferecer, no mínimo, 25% (vinte e cinco por cento) das matrículas de educação de jovens e adultos, nos ensinos fundamental e médio, na forma integrada à educação profissional.
- b) Meta 7: fomentar a qualidade da educação básica em todas as etapas e modalidades, com melhoria do fluxo escolar e da aprendizagem, de modo a atingir as seguintes médias nacionais para o Ideb: 7,0 nos anos iniciais do ensino fundamental; 6,5 nos anos finais do ensino fundamental; 6,0 no ensino médio.
- c) Meta 2: universalizar o ensino fundamental de 9 (nove) anos para toda a população de 6 (seis) a 14 (quatorze) anos e garantir que pelo menos 95% (noventa e cinco por cento) dos alunos concluam essa etapa na idade recomendada, até o último ano de vigência deste PNE.
- d) Meta 6: oferecer educação em tempo integral em, no mínimo, 50% (cinquenta por cento) das escolas públicas, de forma a atender, pelo menos, 25% (vinte e cinco por cento) dos(as) alunos(as) da educação básica.

31. “Todos os alunos, em determinado momento de sua vida escolar podem apresentar necessidades educacionais especiais, e seus professores em geral conhecem diferentes estratégias para dar respostas a elas. No entanto, existem necessidades educacionais que requerem, da escola, uma série de recursos e apoios de caráter mais especializados que proporcionem ao aluno meios para acesso ao currículo” (Parecer CNE/CEB nº 17/2001).

Alunos com necessidades educacionais especiais são aqueles que durante o processo educacional, apresentam:

I- Dificuldades acentuadas de aprendizagem ou limitações no processo de desenvolvimento que dificultam o acompanhamento das atividades curriculares compreendidas em dois grupos: a) aquelas necessidades não vinculadas a uma causa orgânica específica; b) aquelas relacionadas a condições, disfunções, limitações ou deficiências.

II- Dificuldades de comunicação e sinalização diferenciada dos demais alunos demandando a utilização de linguagens e códigos aplicados.

III- Altas habilidades/superdotação, grande facilidade de aprendizagem que os levam a dominar rapidamente conceitos, procedimentos e atitudes.

Sobre os itens, é correto afirmar:

- a) I, II e III são verdadeiros.
- b) Apenas II e III são verdadeiros.
- c) Apenas I e III são verdadeiros.
- d) Apenas I e II são verdadeiros.

“O Ensino Fundamental, com nove anos de duração, é a etapa mais longa da Educação Básica, atendendo estudantes entre 6 e 14 anos. Há, portanto, crianças e adolescentes que, ao longo desse período, passam por uma série de mudanças relacionadas a aspectos físicos, cognitivos, afetivos, sociais, emocionais, entre outros. Como já indicado nas Diretrizes Curriculares Nacionais para o Ensino Fundamental de Nove Anos (Resolução CNE/CEB nº 7/2010), essas mudanças impõem desafios à elaboração de currículos para essa etapa de escolarização, de modo a superar as rupturas que ocorrem na passagem não somente entre as etapas da Educação Básica, mas também entre as duas fases do Ensino Fundamental: Anos Iniciais e Anos Finais” (Base Nacional Comum Curricular (BNCC) – Educação é a Base. Disponível em: <http://basenacionalcomum.mec.gov.br/>).

À luz desse documento, responda às próximas quatro questões.

32. Atribua (C) correto ou (I) incorreto às afirmativas, depois indique a alternativa que apresenta sequência correta, da esquerda para a direita:

() A Base Nacional Comum Curricular é um documento de caráter normativo que define o conjunto orgânico e progressivo de aprendizagens essenciais que todos os alunos devem desenvolver ao longo das etapas e modalidades da Educação Básica, de modo a que tenham assegurados seus direitos de aprendizagem e desenvolvimento, em conformidade com o que preceitua o Plano Nacional de Educação (PNE).

() A Base Nacional Comum Curricular está orientada pelos princípios éticos, políticos e estéticos que visam à formação humana integral e à construção de uma sociedade justa, democrática e inclusiva, como fundamentado nas Diretrizes Curriculares Nacionais da Educação Básica (DCN).

() Ao longo da Educação Básica, as aprendizagens essenciais definidas na BNCC devem concorrer para assegurar aos estudantes o desenvolvimento de cinco competências gerais, que consubstanciam, no âmbito pedagógico, os direitos de aprendizagem e desenvolvimento.

- a) C – I – C.
- b) C – C – C.
- c) C – C – I.
- d) I – C – C.

33. Leia as afirmativas e indique a alternativa verdadeira:

(i) Nos Anos Iniciais, os estudantes se deparam com desafios de maior complexidade, sobretudo devido à necessidade de se apropriarem das diferentes lógicas de organização dos conhecimentos relacionados às áreas. Tendo em vista essa maior especialização, é importante, nos vários componentes curriculares, retomar e ressignificar as aprendizagens do Ensino Fundamental – Anos Iniciais no contexto das diferentes áreas, visando ao aprofundamento e à ampliação de repertórios dos estudantes.

(ii) Os estudantes dos Anos Finais do Ensino Fundamental inserem-se em uma faixa etária que corresponde à transição entre infância e adolescência, marcada por intensas mudanças decorrentes de transformações biológicas, psicológicas, sociais e emocionais. Nesse período de vida, ampliam-se os vínculos sociais e os laços afetivos, as possibilidades intelectuais e a capacidade de raciocínios mais abstratos.

(iii) Nos Anos Finais do Ensino Fundamental, a escola pode contribuir para o delineamento do projeto de vida dos estudantes, ao estabelecer uma articulação não somente com os anseios desses jovens em relação ao seu futuro, como também com a continuidade dos estudos no Ensino Médio. Esse processo de reflexão sobre o que cada jovem quer ser no futuro, e de planejamento de ações para construir esse futuro, pode representar mais uma possibilidade de desenvolvimento pessoal e social.

(iv) Na elaboração dos currículos e das propostas pedagógicas devem ser consideradas medidas para assegurar aos alunos um percurso contínuo de aprendizagens entre as duas fases do Ensino Fundamental (Anos Iniciais e Anos Finais), de modo a promover uma maior integração entre elas. Afinal, essa transição se caracteriza por mudanças pedagógicas na estrutura educacional, decorrentes principalmente da diferenciação dos componentes curriculares.

- a) Apenas (i) e (iii) são corretas.
- b) Apenas (ii), (iii) e (iv) são corretas.
- c) Apenas (ii) e (iv) são corretas.
- d) Apenas (i), (ii) e (iii) são corretas.

34. “A BNCC propõe que a abordagem das linguagens articule seis dimensões do conhecimento que, de forma indissociável e simultânea, caracterizam a singularidade da experiência artística. Tais dimensões perpassam os conhecimentos das Artes visuais, da Dança, da Música e do Teatro e as aprendizagens dos alunos em cada contexto social e cultural. Não se trata de eixos temáticos ou categorias, mas de linhas maleáveis que se interpenetram, constituindo a especificidade da construção do conhecimento em Arte na escola. Não há nenhuma hierarquia entre essas dimensões, tampouco uma ordem para se trabalhar com cada uma no campo pedagógico” (BASE NACIONAL COMUM CURRICULAR – EDUCAÇÃO É A BASE, p. 194). Tendo como base esta afirmação, indique a alternativa que completa corretamente o texto:

_____ : refere-se ao processo de construir argumentos e ponderações sobre as fruições, as experiências e os processos criativos, artísticos e culturais. É a atitude de perceber, analisar e interpretar as manifestações artísticas e culturais, seja como criador, seja como leitor.

- a) Criação
- b) Expressão
- c) Fruição
- d) Reflexão

35. Conforme a Base Nacional Comum Curricular, analise os itens e indique a alternativa verdadeira:

(i) No Ensino Fundamental, o componente curricular Arte está centrado nas seguintes linguagens: as Artes visuais, a Dança, a Música e o Teatro.

(ii) As linguagens (Artes visuais, Dança, Música e Teatro) articulam saberes referentes a produtos e fenômenos artísticos e envolvem as práticas de criar, ler, produzir, construir, exteriorizar e refletir sobre formas artísticas.

(iii) A sensibilidade, a intuição, o pensamento, as emoções e as subjetividades se manifestam como formas de expressão no processo de aprendizagem em Arte.

- a) É correto o que se afirma apenas nos itens (i) e (iii).
- b) É correto o que se afirma apenas nos itens (ii) e (iii).
- c) É correto o que se afirma nos itens (i), (ii) e (iii).
- d) É correto o que se afirma apenas nos itens (i) e (ii).

36. Na Base Nacional Comum Curricular segundo fonte: www.mec.gov.br, trabalhar o Teatro, tem como função fazer com que o estudante reconheça a importância cultural, social e também corporal durante todo o processo de aprendizagem. Comprovando a importância desta manifestação artística para a Educação desde os primórdios de nossa história. No Brasil trazido pelos jesuítas até os povos indígenas, aproximadamente no século XVI, o teatro teve como principal finalidade:

- a) Ensinar a adoração ao Deus Dionísio.
- b) Integrar as culturas indígenas com a cultura europeia.
- c) Valorizar a religião e a cultura portuguesa.
- d) Conhecer a cultura local através de encenações.

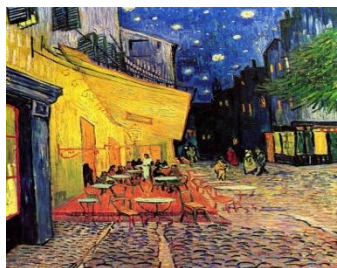
37. O teatro do Oprimido tem como principal característica metodológica, a aplicação de exercícios e jogos teatrais que estimulem os alunos, a discutir e problematizar assuntos relacionados a questões políticas, sociais, estéticas e éticas que envolvam o indivíduo e a sociedade em que vive. Esse método foi elaborado por:

- a) Viola Spolin.
- b) Augusto Boal.
- c) Bertolt Brecht.
- d) Carlos Moreno.

38. A Abordagem Triangular apresenta em sua proposta metodológica um ensino de artes visuais que contextualize obras de arte expostas em museus a uma alfabetização visual, ou seja, a leitura de imagem, buscando desenvolver no indivíduo sensibilidade estética e capacidade de ler e reconhecer as mensagens e códigos, contidos nas imagens do entorno. A Abordagem Triangular foi elaborada por:

- a) Ana Mae Barbosa.
- b) Lev Vygotsky.
- c) Jean Piaget.
- d) Emília Ferrero.

39. As Vanguardas Europeias influenciaram sobremaneira a arte moderna brasileira, artistas como: Anita Malfatti, Tarsila do Amaral entre outros, tiveram em suas obras traços e técnicas dos artistas europeus. Observando as imagens a seguir relacione os artistas vanguardistas às suas obras. A alternativa que corresponde a sequência correta dos autores e suas obras é:



Disponível em: www.infoescola.com

- a) 1- Terraço do café a noite - Van Gogh / 2- Roda de bicicleta - Duchamp / 3- Guernica - Pablo Picasso.
- b) 1- El sueño - Van Gogh / 2- Noite Estrelada - Marcel Duchamp / 3- Velocidade do automóvel - Salvador Dalí.
- c) 1- El sueño - Diacomo Balla / 2- Fonte - Marcel Duchamp / 3- Noite estrelada - Van Gogh.
- d) 1- Terraço do café a noite - Pablo Picasso / 2- Roda de bicicleta - Diacomo Balla / 3- Guernica - Salvador Dalí.

40. Antônio Francisco Lisboa – o Aleijadinho perpetuou o seu trabalho por várias cidades de Minas Gerais. Nascido em Ouro Preto, filho de um português com uma escrava, é um dos grandes responsáveis pelas belezas encontradas nas esculturas entalhadas das igrejas mineiras do século XVIII. Disponível em: <https://turismodeminas.com.br/>.

Em qual cidade mineira podemos encontrar a obra deste artista, intitulada: Os 12 profetas, esculpidos em pedra-sabão, no adro do Santuário do Senhor Bom Jesus de Matosinhos?

- a) Mariana.
- b) Belo Horizonte.
- c) Contagem.
- d) Congonhas.

RASCUNHO.