

SESI – ACRE.

PROCESSO SELETIVO Nº 01.2019 - RIO BRANCO.

CARGO: PROFESSOR DA EDUCAÇÃO ESPECIAL - MEDIADOR.

NOME: _____

LEIA COM ATENÇÃO AS INSTRUÇÕES ABAIXO

INSTRUÇÕES GERAIS

- O candidato receberá do fiscal:
Um Caderno de Questões contendo **50 (cinquenta) questões** objetivas de múltipla escolha.
Um Cartão-resposta personalizado para a Prova Objetiva.
- Ao ser autorizado o início da prova, verifique, no Caderno de Questões, se a numeração das questões e a paginação estão corretas e se não há falhas, manchas ou borrões. Se algum desses problemas for detectado, solicite ao fiscal outro caderno completo. Não serão aceitas reclamações posteriores.
- A totalidade da Prova terá a duração de **4h (quatro horas)**, incluindo o tempo para preenchimento do Cartão-resposta da Prova Objetiva.
- Iniciadas as Provas, nenhum candidato poderá retirar-se da sala antes de decorrida **1h (uma hora)** de prova, devendo, ao sair, entregar ao fiscal de sala, obrigatoriamente, o Caderno de Questões e o Cartão-resposta da Prova Objetiva. O Cartão-resposta da Prova Objetiva será o único documento válido para correção.
- Não serão permitidas consultas a quaisquer materiais, uso de telefone celular ou outros aparelhos eletrônicos.
- Caso seja necessária a utilização do sanitário, o candidato deverá solicitar permissão ao fiscal de sala, que designará um fiscal volante para acompanhá-lo no deslocamento, devendo manter-se em silêncio durante o percurso.
- O candidato, ao terminar a prova, deverá retirar-se imediatamente do estabelecimento de ensino, não podendo permanecer nas dependências deste, bem como não poderá utilizar os sanitários.
- Os 3 (três) candidatos, que terminarem a prova por último, deverão permanecer na sala, e só poderão sair juntos.

INSTRUÇÕES – PROVA OBJETIVA

- Verifique se seus dados estão corretos no Cartão-resposta e se a totalidade de questões sobre as quais será avaliado está correta.
- O Cartão-resposta **NÃO** pode ser dobrado, amassado, rasurado, manchado ou conter qualquer registro fora dos locais destinados às respostas.
- Use caneta transparente de tinta azul ou preta.
- Assinale a alternativa que julgar correta para cada questão no Cartão-resposta.
- Para cada questão, existe apenas 1 (uma) resposta certa – não serão computadas questões não assinaladas ou que contenham mais de uma resposta, emendas ou rasuras.
- Todas as questões deverão ser respondidas.

.....
Preencha aqui seu nome:

Espaço reservado para anotações das respostas. O candidato poderá destacar e levar para conferência.

1	2	3	4	5	6	7	8	9	10	11	12	13	14	15	16	17	18	19	20	21	22	23	24	25
26	27	28	29	30	31	32	33	34	35	36	37	38	39	40	41	42	43	44	45	46	47	48	49	50

CONHECIMENTOS GERAIS.

Língua Portuguesa.

01. TEXTO: ADOLESCENTES ENGRAVIDAM PARA SEGURAR OS PARCEIROS.

“Muitas adolescentes ficam grávidas porque querem segurar o parceiro ao seu lado. Ao contrário do que as pessoas pensam, apenas uma pequena fração engravida por acidente.” A afirmação é da pediatra e coordenadora do Programa de Planejamento Familiar da Secretaria Municipal de Saúde, Edith Di Giorgi. [...]

Edith acredita que, na adolescência, as jovens não possuem a bagagem necessária para criar uma criança. “Quando a gravidez ocorre nesse momento, a adolescente tem de aprender a cuidar de um bebê em um período em que ela mesma ainda precisa de cuidados.”

A pediatra explica que no programa pré-natal da rede pública são feitas entrevistas com as adolescentes grávidas. “Invariavelmente, descobrimos que o motivo que levou à gravidez está ligado à falta de perspectiva, sensação de invisibilidade perante os familiares ou mesmo como uma tentativa de fuga de uma vida difícil.”

Muitas garotas, segundo Edith, enxergam na construção de sua própria família – com a criança e o parceiro – a chance de deixar para trás as dificuldades na relação com os pais. “Elas idealizam o filho como uma boneca. Na verdade, com as crianças vêm as responsabilidades que não haviam sido previstas pelas jovens.” [...]

(Fonte: Fragmento do Jornal Bom dia Sorocaba.)

Segundo o texto, assinale (V) verdadeiro ou (F) falso e marque a alternativa correta:

- () As meninas engravidam para segurar o parceiro.
- () A médica Edith Di Giorgi chegou à opinião de que as meninas engravidam para segurar o parceiro, depois de ouvir grávidas, na fase que sucede à infância.
- () Outro motivo, segundo o texto, que leva à gravidez precoce, está ligado à fuga de uma vida difícil.
- () As informações colhidas na cidade de Sorocaba, através do jornal, podem fazer parte da realidade de mais adolescentes grávidas, de todo o Brasil.

- a) V – V – V – F.
- b) F – V – V – V.
- c) V – F – V – V.
- d) V – V – V – V.

02. Assinale a alternativa incorreta quanto às figuras de linguagens.

- a) Havia um cheiro amarelo no ar. (Onomatopeia).
- b) A cidade me sorria. (Prosopopeia).
- c) Está frio hoje, não? Somente 40 graus! (Ironia).
- d) Você demora um século para entender. (Hipérbole).

03. Referente ao correto uso da ortografia, leia os itens e assinale a alternativa certa:

- 1. Usamos ç em palavras de origem árabe, indígena e africana.
- 2. Usamos j em palavras de origem africana e indígena.
- 3. Usamos x em palavras de origem africana, indígena e inglesa.
- 4. Os substantivos terminados em -são serão escritos com s sempre que forem derivados de verbos terminados em -nder, -ndir, -rter e -rtir.

- a) Apenas 1, 2 e 3 estão corretos.
- b) Apenas 1, 3 e 4 estão corretos.
- c) Apenas 2, 3 e 4 estão corretos.
- d) 1, 2, 3 e 4 estão corretos.

04. Quanto à correta ortografia, leia os itens e assinale a alternativa verdadeira:

(i) Quando uma palavra termina com o som de /ansa/, geralmente é escrita com ç. Exemplos: balança, pança, dança; não importa se a palavra é substantivo ou verbo.

(ii) Há cinco exceções (escritas com s) quando uma palavra termina com som de /ansa/. Exemplos: cansa(r), amansa(r) e descansa(r) “verbos”; gansa “substantivo” e mansa “adjetivo”.

(iii) As letras K (cá), W (dáblio) e Y (ípsilon) são usadas em nomes de pessoas originários de outras línguas e seus derivados. Em nomes de lugares originários de outras línguas e seus derivados. Em siglas, símbolos e unidades de medida de uso internacional: K – potássio, Km – quilômetro.

(iv) Nos nomes próprios estrangeiros e em seus derivados, além do emprego de K, W e Y, podem ser mantidas outras combinações de letras e sinais que não pertencem à língua portuguesa: as consoantes dobradas e o trema.

- a) Apenas (i), (ii) e (iii) estão corretos.
- b) Apenas (i), (iii) e (iv) estão corretos.

- c) Apenas (ii), (iii) e (iv) estão corretos.
d) (i), (ii), (iii) e (iv) estão corretos.

05. Em se tratando de verbo, assinale a alternativa incorreta.

- a) O infinitivo indica o processo verbal e exerce função semelhante à do substantivo.
b) O particípio transmite a ideia de ação acabada e pode ser usado em uma locução verbal, acompanhado de ter, haver, ser, estar e outros verbos auxiliares; ou desacompanhado de um verbo auxiliar, nesse caso, exerce função semelhante à do adjetivo, podendo ser flexionado em gênero e número.
c) Apenas o particípio é considerado uma forma nominal, pois exerce a função de um nome. O mesmo não podemos afirmar do gerúndio nem do infinitivo.
d) O gerúndio expressa a ideia de uma ação em curso e exerce função semelhante à dos adjetivos e advérbios.

06. Relacione as duas colunas e assinale a alternativa correta:

COLUNA I

- A- Sujeito simples.
B- Sujeito composto.
C- Sujeito desinencial (elíptico).
D- Sujeito indeterminado.
E- Sujeito inexistente.

COLUNA II

- 1- Não falo em público porque tenho vergonha.
2- Havia um gato parado na esquina.
3- O tucano, o pinguim e o avestruz são aves.
4- O canário amarelo cantou muito.
5- Pegaram o cara em flagrante.
a) A(4) – B(3) – C(1) – D(5) – E(2).
b) A(4) – B(3) – C(1) – D(2) – E(5).
c) A(4) – B(3) – C(5) – D(1) – E(2).
d) A(3) – B(4) – C(2) – D(5) – E(1).

07. Marque a alternativa onde temos um predicado verbo-nominal.

- a) Ele é mudo.
b) Mariana aguardava ansiosa o resultado da prova.
c) O menino quebrou a vidraça.
d) Dei a esmola ao mendigo.

08. Em “Como você pode querer isso de mim?”, os termos grifados são respectivamente:

- a) Adjunto adnominal e objeto indireto.
b) Objeto direto e objeto indireto.
c) Objeto indireto e objeto direto.
d) Adjunto adverbial e objeto direto.

09. Assinale a alternativa incorreta quanto aos termos grifados.

- a) Achei suas atitudes muito suspeitas. (Predicativo do sujeito).
b) Diga qualquer coisa às indagações dele. (Objeto direto – objeto indireto).
c) Falou-se no seu namorado, durante a homenagem. (Índice de indeterminação do sujeito – objeto indireto).
d) O professor chegou irritado e cansado. (Predicativo do sujeito).

10. Quanto ao uso dos porquês, a seguir, assinale (V) verdadeiro ou (F) falso e marque a alternativa correta:

“Por que pode ser um pronome interrogativo? Porque não é um pronome interrogativo! Mas por quê? O porquê não sei!”

- () O primeiro “Por que” é separado por se tratar de um pronome interrogativo.
() O segundo “Porque” é junto e sem acento, pois é uma resposta/explicação.
() O terceiro “por quê” é separado e com acento, pois é um pronome interrogativo em final de frase.
() O quarto “porquê” é junto e com acento por ser um substantivo.
() A palavra que aparece antes do quarto “porquê” (O) é um pronome.
a) V – V – V – V – V.
b) V – V – V – V – F.
c) V – V – V – F – V.
d) F – V – V – V – F.

Regimento do SESI.

À luz do Regulamento do Serviço Social da Indústria, atualizado pelo Decreto nº 6.637, de 5 de novembro de 2008, responda às cinco questões a seguir.

11. Está expresso no art. 2º que a ação SESI abrange:

- a) I. O trabalhador da indústria, dos transportes (exceto apenas os de transporte aquaviário - Lei nº 4.461, de 25 de junho de 2008), das comunicações e da pesca, e seus dependentes; II. Os diversos meios-ambientes que condicionam a vida profissional do trabalhador em seu contexto de trabalho.
- b) I. O trabalhador da indústria, dos transportes (exceto os transportes: aquaviário - Lei nº 5.461, de 25 de junho de 1968, aeroviário - Decreto-lei nº 1.305, de 8 de janeiro de 1974 e rodoviário - Lei nº 8.706, de 14 de setembro de 1993), das comunicações e da pesca, e seus dependentes; II. Os diversos meios-ambientes que condicionam a vida do trabalhador e de sua família.
- c) I. O trabalhador da indústria e do comércio, incluindo sua família; II. Os locais de atuação onde são exercidas as atividades da indústria e do comércio.
- d) I. O trabalhador da indústria, dos transportes (exceto os transportes: aquaviário - Lei nº 5.461, de 25 de junho de 1968, aeroviário - Decreto-lei nº 1.305, de 8 de janeiro de 1974 e rodoviário - Lei nº 8.706, de 14 de setembro de 1993), das comunicações e da pesca, não incluindo seus dependentes; II. Os diversos meios-ambientes que condicionam a vida do trabalhador.

12. De acordo com o art. 5º, assinale a alternativa que não diz respeito a um dos principais objetivos do SESI.

- a) Alfabetização do trabalhador e seus dependentes.
- b) Educação religiosa.
- c) Educação de base.
- d) Educação para economia.

13. Preencha os parênteses com C (quando a afirmativa for correta) e com I (quando a afirmativa for incorreta) e assinale a alternativa correta:

() Os dirigentes e prepostos do SESI, embora responsáveis, administrativa, civil e criminalmente, pelas malversações que cometerem, respondem individualmente pelas obrigações da entidade.

() O SESI, sob regime de unidade normativa e de descentralização executiva, atuará em íntima colaboração e articulação com os estabelecimentos contribuintes, através dos respectivos órgãos de classe, visando à propositura de um sistema nacional de serviço social com uniformidade de objetivos e de planos gerais, adaptável aos meios peculiares às várias regiões do país.

() O SESI funcionará como órgão consultivo privado nos problemas relacionados com o serviço social, em qualquer de seus aspectos e incriminações.

- a) C – C – C.
- b) C – I – C.
- c) I – C – I.
- d) C – C – I.

14. Assinale a alternativa cujas palavras completam corretamente as lacunas:

“Art. 32 - O Departamento Nacional é o órgão _____ de âmbito nacional incumbido de promover, executivamente, os objetivos institucionais, nos setores técnico, operacional, econômico, financeiro, orçamentário e contábil, segundo os planos e diretrizes adotados pelo Conselho _____.

Parágrafo único. Dirigirá o Departamento Nacional, na qualidade de seu diretor, o _____ da Confederação Nacional da Indústria.”

- a) político / federal / presidente
- b) público / nacional / diretor
- c) fiscal / federal / diretor
- d) administrativo / nacional / presidente

15. Dirigir o plenário respectivo; supervisionar todos os serviços a cargo da administração regional; encaminhar ao Conselho Nacional o relatório anual e a prestação de contas da região, depois de pronunciamento do plenário regional. Conforme o art. 40, tais atos competem ao:

- a) Presidente do Conselho Nacional.
- b) Diretor Local Municipal.
- c) Presidente do Conselho Regional.
- d) Diretor Seccional.

Informática Básica.

16. Uma rede privada dentro de uma organização que está de acordo com os mesmos padrões da Internet, acessível apenas por membros da organização, empregados ou terceiros com autorização de acesso, é denominada:

- a) Wan.
- b) Intranet.
- c) Twflex.
- d) Software.

17. Um navegador de rede, navegador web, navegador da internet ou simplesmente navegador (em inglês: web browser, browser), é um programa que habilita seus usuários a interagirem com documentos HTML hospedados em um servidor da rede.

As opções a seguir apresentam exemplos de navegadores web, exceto a alternativa:

- a) Google Chrome.
- b) Opera.
- c) Puffin.
- d) Maxnet.

18. Para que tenha o máximo de segurança em relação aos seus arquivos, o usuário precisa traçar uma rotina para suas cópias. Isso significa que o melhor a se fazer é combinar os tipos de backup existentes em séries periódicas de realização. Os principais modos de realizar o procedimento são:

I- Backup incremental: registra somente as últimas modificações em relação ao último processo da mesma espécie.

II- Backup completo: refere-se ao procedimento que copia todos os arquivos existentes em qualquer ambiente ou servidor dedicado ou compartilhado e os rearmazena em outro local, seja ele físico ou em nuvem.

III- Backup diferencial: trabalha somente com a cópia de parte dos dados. Sua função é gerar duplicatas de segurança daquilo que foi alterado desde o último backup completo realizado.

Está correto o contido

- a) apenas na opção I.
- b) apenas nas opções I e II.
- c) apenas nas opções II e III.
- d) em todas as opções.

19. O Sistema de Arquivos é o modo como as informações são armazenadas nos dispositivos físicos de armazenamento, como, por exemplo: disco rígido, pendrive, etc... Ele é a parte mais visível de um Sistema Operacional, pois a manipulação de arquivos é uma atividade frequentemente realizada pelos usuários, devendo sempre ocorrer de maneira uniforme, independente dos diferentes dispositivos de armazenamento.

As alternativas a seguir apresentam alguns métodos de acesso, exceto a alternativa:

- a) Acesso Direto: Permite a leitura/gravação de um registro diretamente na sua posição através do número do registro, que é a posição relativa ao início do arquivo.
- b) Acesso Direto + Acesso Sequencial: É possível acessar diretamente um registro qualquer de um arquivo, e, a partir deste, acessar sequencialmente os demais.
- c) Acesso por Atributos: Não existe restrição à ordem em que os registros são lidos ou gravados, sendo sempre necessário especificar o número do registro.
- d) Acesso Indexado ou Acesso por Chave: O arquivo deve possuir uma área de índice onde existam ponteiros para os diversos registros.

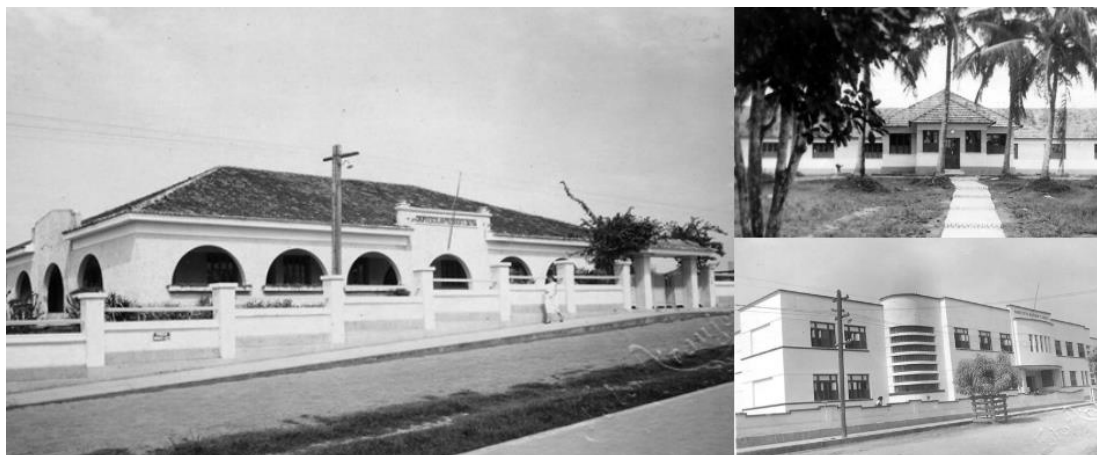
20. O recurso utilizado por um sistema operacional para o armazenamento de pequenas quantidades de dados para transferência entre documentos ou aplicativos, através das operações de cortar, copiar e colar, bastando apenas clicar com o botão direito do mouse e selecionar uma das opções, é chamado de:

- a) Edição de textos.
- b) Área de transferência.
- c) Sistema de arquivos.
- d) Backup.

Atualidades.

21. Os índios Apurinãs foram os primeiros habitantes do estado. A partir de 1877, imigrantes nordestinos lá chegaram para trabalhar na extração do látex. O território do Acre pertencia à Bolívia e ao Peru, sendo aos poucos ocupado por brasileiros. Para garantir o domínio da área, os bolivianos começaram a cobrar impostos sobre a extração da borracha e fundaram a cidade de Puerto Alonso. Após conflitos armados a cidade foi tomada por brasileiros e rebatizada como Porto Acre. O fim dos conflitos entre bolivianos e brasileiros se deu com a assinatura do Tratado de Petrópolis em 17 de novembro de 1903, no qual o Brasil adquiriu o território do Acre. Problemas nos limites com Peru também aconteceram. Os peruanos foram expulsos das áreas ocupadas em setembro de 1903. O impasse só se resolveria por completo em 8 de setembro de 1909. A administração do Acre seria exercida por um governador nomeado pelo Presidente da República até 1962. Neste ano, em 15 de junho, o então presidente João Goulart eleva o território a categoria de estado pela Lei 4.070. O Acre é um dos estados da região Norte.

(Adaptado. Fonte: <https://cidades.ibge.gov.br/brasil/ac/historico> – acesso em 19 de junho de 2019.)



Fotos da capital Rio Branco.

Conforme registra o site do IBGE, na língua nativa dos índios Apurinãs, primeiros habitantes do estado, **Acre significa:**

- a) “Aquiri” – “rio dos jacarés”.
- b) “Acríye” – “árvore de borracha”.
- c) “Crei” – “areia branca”.
- d) “Cre” – “rio claro”.

22. O estado do Acre:

- a) Faz divisa com Amazonas e Mato Grosso; e faz fronteira com Peru e Venezuela.
- b) Faz divisa com Amazonas e Rondônia; e faz fronteira com Peru e Bolívia.
- c) Faz divisa com Rondônia e Mato Grosso; e faz fronteira com Paraguai e Bolívia.
- d) Faz divisa com Roraima e Rondônia; e faz fronteira com Colômbia e Bolívia.

Leia o trecho a seguir para responder à próxima questão.

A FIEAC é uma entidade de grau superior representativa da indústria acreana que tem por objetivo defender os interesses da classe industrial, através de ações integradas de representação política e prestação de serviços, visando criar um ambiente favorável aos negócios, à competitividade e ao desenvolvimento sustentável do Acre. É uma sociedade civil de natureza privada com jurisdição em todo o Estado do Acre, sem fins lucrativos, de utilidade pública e de caráter técnico-educacional e cultural, com sede e foro na cidade de Rio Branco - AC. Atua na área social através do SESI, do SENAI e do IEL, promovendo o bem-estar do industrial e de sua família, favorecendo a inclusão social, apoiando atividades comunitárias, atualizando e qualificando mão de obra para permitir o ingresso no mercado de trabalho e incentivando a produção do conhecimento.

(Fonte: <https://www.fieac.org.br/index.php/a-fieac/conheca-o-sistema-fieac.html>, acesso em 19 de junho de 2019.)

23. A Visão e Missão da FIEAC são, respectivamente:

- a) Ser referência nas soluções industriais do Acre e dos países de fronteira. / Representar e defender a indústria local e da região de fronteira, promovendo sua competitividade.
- b) Ser referência em negociações da indústria e do comércio na região acreana. / Patrocinar a indústria acreana promovendo seu crescimento.

- c) Ser referência para empreendedores de toda região norte do país. / Solucionar situações-problema envolvendo transações industriais.
- d) Ser referência como provedora de soluções para a competitividade da indústria acreana. / Representar e defender a indústria acreana promovendo sua competitividade.

Com base na notícia seguinte, publicada pelo G1 em 19 de junho de 2019, responda à próxima questão.

Total de pessoas deslocadas no mundo passa de 70 milhões, diz ONU; número é o maior já registrado

Desse total, quase 26 milhões são considerados refugiados pelos padrões do Acnur. Síria e Venezuela são pontos de preocupação da agência. Pedidos de refúgio no Brasil dobraram em um ano.



Refugiados chegam em barco lotado; foto da exposição "FACES DO REFÚGIO" — Foto: ACNUR/ Divulgação

O mundo tinha, no fim de 2018, cerca de 70,8 milhões de pessoas forçadas a deixar suas regiões de origem por motivos de guerra, perseguição, violência e violação aos direitos humanos. O número apresentado pelo Alto Comissariado das Nações Unidas para os Refugiados (Acnur) nesta quarta-feira (19) é o maior já registrado desde a criação do órgão, em 1950.

A agência aponta ainda que o número de pessoas que pediram refúgio no Brasil dobrou em um ano, chegando a cerca de 80 mil novos pedidos em 2018. [...]

Crise na Venezuela aumenta pedidos no Brasil

O Brasil recebeu cerca de 80 mil novos pedidos de refúgio em 2018 - mais que o dobro dos 33,8 mil requerimentos de 2017. O aumento colocou o país como o sexto que mais recebeu solicitações do tipo no último ano.

No total, cerca de 70,8 milhões se enquadraram nessa condição no ano passado. É o maior número já registrado, desde a criação da Acnur, em 1950. Em 20 anos, a quantidade de deslocados dobrou.

A crise na Venezuela, segundo o Acnur, impulsionou os números brasileiros: mais de 75% dos requerimentos de refúgio ao Brasil foram feitos por venezuelanos. Em segundo lugar, houve cerca de 7 mil solicitações de cidadãos do Haiti às autoridades brasileiras.[...]

(Fonte: <https://g1.globo.com/mundo/noticia/2019/06/19/total-de-pessoas-deslocadas-pelo-mundo-passa-de-70-milhoes-diz-onu-numero-e-o-maior-ja-registrado.ghtml> – acesso em 19 de junho de 2019.)

24. Apesar de termos citado apenas esse trecho da notícia, sabe-se que ela ainda informa que:

I- Além do Brasil, o Peru também registrou um salto no número de solicitações de refúgio e, em 2018, foi o segundo país com mais casos em análise, atrás somente dos Estados Unidos.

II- Autoridades peruanas receberam cerca de 192,5 mil pedidos em 2018, mais de cinco vezes os 37,8 mil requerimentos apresentados em 2017. Nem todas as solicitações são de venezuelanos, mas a própria agência da ONU credita o aumento à crise na Venezuela.

III- O Acnur alerta que as estimativas sobre a Venezuela ainda são conservadoras. Afinal, de acordo com um comunicado da agência, cerca de meio milhão decidiu formalizar um pedido de refúgio – número que contrasta com os cerca de 4 milhões de venezuelanos que saíram do país desde 2015.

Está(ão) correto(s)

- a) apenas o item I.
b) apenas o item II.

- c) apenas os itens II e III.
- d) todos os itens.

Baseando-se na leitura da notícia a seguir, publicada pelo G1 em 19 de junho de 2019, responda à questão seguinte.

Mais da metade dos brasileiros de 25 anos ou mais ainda não concluiu a educação básica, aponta IBGE

Ciclo básico de aprendizagem vai até o ensino médio. 52,6% dos brasileiros nesta faixa etária não concluíram o mínimo de estudo esperado. A maior parte, 33,1%, não terminou nem o ensino fundamental.

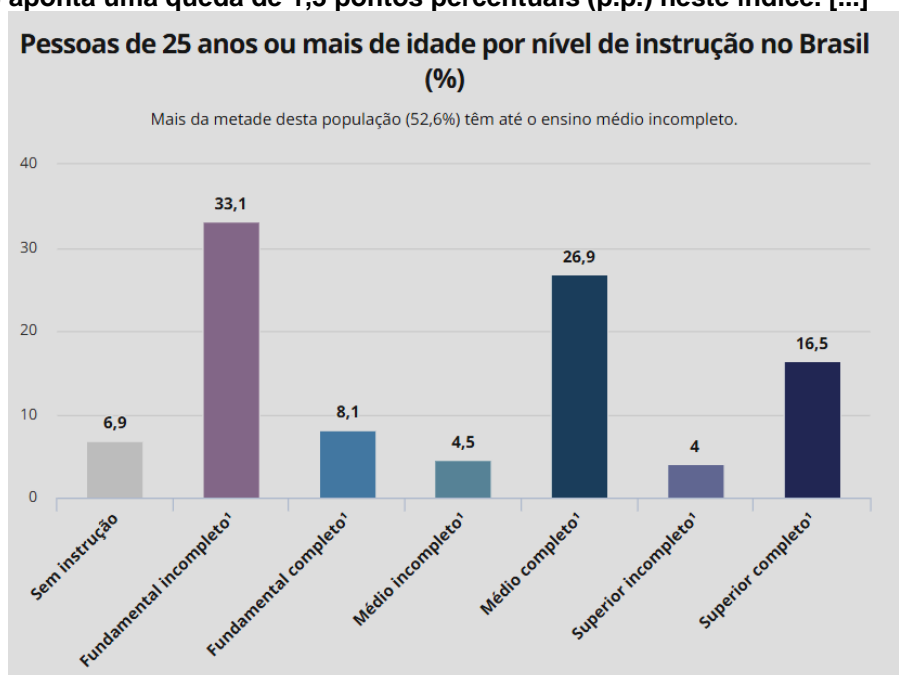
Mais da metade dos brasileiros de 25 anos ou mais não concluiu a educação básica, de acordo com dados da Pesquisa Nacional por Amostra de Domicílios Contínua (Pnad) de 2018, divulgados na manhã desta quarta-feira (19) pelo Instituto Brasileiro de Geografia e Estatística (IBGE). O ciclo básico de aprendizagem termina quando o estudante se forma no ensino médio.

A pesquisa aponta que 52,6% dos brasileiros nesta faixa etária não concluíram o mínimo de estudo esperado. A maior parte, 33,1%, não terminou nem o ensino fundamental. Outros 6,9% não têm instrução alguma, 8,1% têm o fundamental completo e 4,5% têm o ensino médio incompleto.

Na outra ponta, a da escolaridade completa, só 16,5% da população acima de 25 anos concluiu o ensino superior.

Os números ainda são baixos, mas apontam um leve crescimento em relação à pesquisa anterior, pontua a analista do IBGE Marina Águas.

Em 2017, o percentual de brasileiros de 25 anos ou mais sem a educação básica era de 53,9%. Com isso, a pesquisa de 2018 aponta uma queda de 1,3 pontos percentuais (p.p.) neste índice. [...]



Fonte: IBGE, Diretoria de Pesquisas, Coordenação de Trabalho e Rendimento, Pesquisa Nacional por Amostra de Domicílios Contínua 2016/2018. // 1 ou equivalente.

(Fonte: <https://g1.globo.com/educacao/noticia/2019/06/19/mais-da-metade-dos-brasileiros-de-25-anos-ou-mais-ainda-nao-concluiu-a-educacao-basica-aponta-ibge.ghtml> - acesso em 19 de junho de 2019.)

25. Acerca das demais informações contidas na notícia, preencha os parênteses com V (verdadeiro) ou F (falso) e assinale a alternativa correta:

() A falta de interesse em buscar uma melhor escolaridade é mais elevada quanto menor o nível de instrução, de acordo com os dados do IBGE.

() Entre a população sem instrução ou com fundamental incompleto, 34,3% disseram que não têm interesse em voltar a estudar. Outros 32,9% disseram que não voltam a estudar porque estão trabalhando ou procurando emprego, e 15,9% apontaram que não estudam porque precisam se dedicar aos afazeres domésticos.

() Na população de 15 a 29 anos, a percepção de que as tarefas de casa ou os cuidados com os outros tomam o tempo do estudo é maior entre as mulheres: 23,3% das mulheres ouvidas pelo IBGE em 2018 disseram que não estudam por este motivo, enquanto 0,8% dos homens apontaram este motivo.

- a) V – V – V.
- b) V – F – V.
- c) F – V – V.
- d) V – V – F.

CONHECIMENTOS ESPECÍFICOS.

26. Leia as ideias a seguir e assinale a alternativa correta:

I. “Por volta dos dois anos de idade, o percurso do pensamento encontra-se com o da linguagem e inicia uma nova forma de funcionamento psicológico.”

II. “As múltiplas linguagens ocupam um lugar fundamental, tendo em vista que cumprem o papel de mediadoras das relações entre vários sujeitos envolvidos nas ações realizadas [...], bem como possibilitam as interações das crianças com a natureza e com a cultura, construindo sua subjetividade e constituindo-as como sujeitos sociais.”

III. “A linguagem é a mediação entre o sujeito e o ambiente, a fala é interação social. Quanto mais enriquecemos a linguagem das crianças mais tornaremos seu pensamento ágil, sensível e pleno.”

IV. “A ampliação de suas capacidades de comunicação oral ocorre gradativamente, por meio de um processo de idas e vindas que envolve tanto a participação das crianças nas conversas cotidianas [...], como a participação em situações mais formais de uso da linguagem [...].”

- a) É verdadeiro apenas o que está posto no item IV.
- b) É verdadeiro apenas o que está posto nos itens I e IV.
- c) É verdadeiro apenas o que está posto nos itens II e III.
- d) É verdadeiro o que está posto nos itens I, II, III e IV.

As próximas duas questões referem-se ao tema: Política Nacional de Educação Especial na Perspectiva da Educação Inclusiva.

27. Assinale a alternativa cuja avaliação é verdadeira quanto ao que é afirmado a seguir:

(i) Os sistemas de ensino assegurarão aos educandos com deficiência, transtornos globais do desenvolvimento e altas habilidades ou superdotação: professores com especialização adequada em nível médio ou superior, para atendimento especializado, bem como professores do ensino regular capacitados para a integração desses educandos nas classes comuns.

(ii) O atendimento educacional será feito em classes, escolas ou serviços especializados, sempre que, em função das condições específicas dos alunos, não for possível a sua integração nas classes comuns de ensino regular.

(iii) Os órgãos normativos dos sistemas de ensino estabelecerão critérios de caracterização das instituições privadas sem fins lucrativos, especializadas e com atuação exclusiva em educação especial, para fins de apoio técnico e financeiro pelo Poder Público.

- a) É correto o que está posto apenas no item (i).
- b) É correto o que está posto apenas no item (ii).
- c) É correto o que está posto apenas nos itens (i) e (iii).
- d) É correto o que está posto nos itens (i), (ii) e (iii).

28. “Reconhece habilidades intelectuais inatas – fator “g” – e talentos específicos decorrem da influência e interações num campo ambiental e gradativamente se desenvolvem.”

Essa é concepção da:

- a) Teoria da aprendizagem positiva.
- b) Teoria das inteligências múltiplas.
- c) Teoria do modelo diferenciado de sobredotação e talentos.
- d) Teoria triádica da inteligência.

29. Analise as seguintes afirmações sobre adaptação curricular para a educação inclusiva:

(i) “A avaliação, no currículo adaptado, deve estar interligada à prática docente de ensino adaptativo.”

(ii) “A avaliação no contexto da inclusão deve ser desenvolvida, não a partir de aspectos, mas sim tendo em vista os aspectos qualitativos do sujeito.”

(iii) As práticas avaliadoras configuram-se, no âmbito do ensino adaptativo, como recurso por excelência para concretizar a atenção educacional à diversidade.”

Podemos afirmar que

- a) é correto o que se afirma nos itens (i), (ii) e (iii).
- b) é correto o que se afirma apenas nos itens (i) e (ii).
- c) é correto o que se afirma apenas nos itens (i) e (iii).
- d) é correto o que se afirma apenas nos itens (ii) e (iii).

30. Atribua (V) verdadeiro ou (F) falso ao que se afirma nos itens e marque a alternativa correta:

() “A escola acessível é aquela instituição educacional que se instrumentaliza das mudanças sociais e dos dispositivos legais de inclusão e acessibilidade, para atualizar seus recursos e práticas didático-pedagógicas.”

() “A tecnologia assistiva pesquisa as possibilidades oferecidas pelos recursos e serviços tecnológicos e as condições de sua aplicação no ambiente escolar.”

() “O desafio da escola acessível é compreender a diversidade e as diferenças individuais em sua complexidade, multidimensionalidade.”

() “As salas de recursos multifuncionais são ambientes dotados de equipamentos, mobiliários e materiais didáticos e pedagógicos, para a oferta do atendimento educacional especializado.”

- a) V – V – V – V.
- b) F – V – F – V.
- c) V – F – V – V.
- d) V – F – F – V.

31. Analise as seguintes características:

I- Anomalia no ritmo de crescimento e na aquisição de habilidades físicas, sociais e de linguagem.

II- Respostas anormais aos sentidos.

III- Ausência ou atraso de fala ou de linguagem.

IV- Modo anormal de relacionar-se com as pessoas, objetos, lugares ou fatos.

Essas são características do Transtorno

- a) de Rett.
- b) de Asperger.
- c) Desintegrativo da Infância.
- d) Autista.

32. Os Transtornos Invasivos do Desenvolvimento (TID) integram, exceto o(s) relacionado(s) no(s) item(ns):

1- Transtorno Autista

2- Transtorno de Rett

3- Transtorno Desintegrativo da Infância

4- Transtorno de Asperger

5- Transtorno Invasivo do Desenvolvimento

6- Transtorno de Personalidade

- a) 1 e 2.
- b) 3.
- c) 6.
- d) 4 e 5.

“A deficiência auditiva, também conhecida como hipoacusia ou surdez, caracteriza a perda ou redução, parcial ou total, da habilidade de detectar sons.”

A partir desse conceito, responda às próximas duas questões.

33. Atribua (C) correto ou (I) incorreto aos itens e aponte a alternativa verdadeira:

() Entende-se como Língua Brasileira de Sinais - Libras a forma de comunicação e expressão em que o sistema linguístico de natureza visual-motora, com estrutura gramatical própria, constitui um sistema linguístico de transmissão de ideias e fatos, oriundos de comunidades de pessoas surdas do Brasil.

() Deve ser garantido, por parte do poder público em geral e empresas concessionárias de serviços públicos, formas institucionalizadas de apoiar o uso e difusão da Língua Brasileira de Sinais - Libras como meio de comunicação objetiva e de utilização corrente das comunidades surdas do Brasil.

() O sistema educacional federal e os sistemas educacionais estaduais, municipais e do Distrito Federal devem garantir a inclusão nos cursos de formação de Educação Especial, de Fonoaudiologia e de Magistério, em seus níveis médio e superior, do ensino da Língua Brasileira de Sinais - Libras, como parte integrante dos Parâmetros Curriculares Nacionais - PCNs, conforme legislação vigente.

- a) C – I – I.
- b) C – C – C.
- c) I – C – C.
- d) C – C – I.

34. Assinale a alternativa incorreta.

a) O trabalho pedagógico com os alunos com surdez nas escolas comuns deve ser desenvolvido em um ambiente bilíngue, ou seja, em um espaço em que se utilize a Língua de Sinais e a Língua Portuguesa.

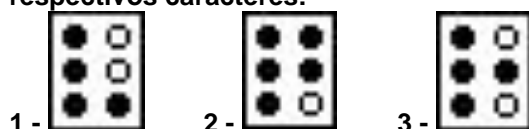
b) O ambiente educacional bilíngue é importante e indispensável, já que respeita a estrutura da Libras e da Língua Portuguesa.

c) O aluno com surdez não precisa incorporar no seu texto as regras gramaticais da escrita na Língua Portuguesa.

d) A abordagem educacional por meio do bilinguismo visa capacitar a pessoa com surdez para a utilização de duas línguas no cotidiano escolar e na vida social, quais sejam: a Língua de Sinais e a língua da comunidade ouvinte.

35 “O Braille é um alfabeto convencional cujos caracteres são indicados por pontos em alto relevo. A partir dos seis pontos relevantes, é possível fazer 63 combinações que representem letras simples e acentuadas, pontuações, números, sinais matemáticos e notas musicais.”

A partir dessa informação, assinale a alternativa que relaciona corretamente as letras do alfabeto aos respectivos caracteres:



- a) (1 / L) – (2 / P) – (3 / K).
- b) (1 / B) – (2 / F) – (3 / C).
- c) (1 / C) – (2 / L) – (3 / R).
- d) (1 / V) – (2 / Q) – (3 / P).

36. As causas mais frequentes de cegueira e visão subnormal são:

- Retinopatia da prematuridade.
- Catarata congênita.
- Glaucoma congênito.
- Degenerações retinianas e alterações visuais corticais.

Atribua (V) verdadeiro ou (F) falso aos itens e marque a alternativa correta.

- a) V – V – V – F.
- b) V – F – F – V.
- c) V – V – V – V.
- d) F – V – V – V.

37. Leia os seguintes itens:

I- O desenvolvimento das habilidades de orientação e mobilidade, parte essencial do processo educacional de qualquer criança deficiente visual, precisa começar desde cedo, em casa, com o apoio dos pais. Depois, o treinamento continuará na escola, com o professor especializado.

II- O treinamento da orientação e da mobilidade permite que a pessoa se movimente e se oriente com segurança na escola, em casa, no trânsito, em locais públicos etc., de acordo com sua idade.

III- O deficiente visual percebe a realidade que está a sua volta por meio de seu corpo, na sua maneira própria de ter contato com o mundo que o cerca.

IV- A tarefa de explorar e conhecer um objeto requer grande esforço da criança portadora de deficiência visual. Por isso, ela precisa contar com situações adequadas de aprendizagem, sem precipitação nem impaciência.

Podemos afirmar que:

- a) somente os itens I e III são verdadeiros.
- b) os itens I, II, III e IV são verdadeiros.
- c) somente os itens II, III e IV são verdadeiros.
- d) somente os itens I e IV são verdadeiros.

38. Assinale a alternativa incorreta.

- a) A visão capta registros próximos ou distantes e permite organizar, no nível cerebral, as informações trazidas pelos outros órgãos dos sentidos.
- b) A cegueira, ou perda total da visão, pode ser adquirida, ou congênita (desde o nascimento).
- c) A pessoa com baixa visão não distingue vultos, claridade, ou objetos a pouca distância. A visão se apresenta embaçada, diminuída, restrita em seu campo visual ou prejudicada de algum modo.
- d) O desenvolvimento das funções visuais ocorre nos primeiros anos de vida.

39. Atribua (V) verdadeiro ou (F) falso ao que se afirma nos itens e marque a alternativa correta.

A Tecnologia Assistiva abrange todas as ordens do desempenho humano, desde as tarefas básicas de autocuidado até o desempenho de atividades profissionais. A Tecnologia Assistiva pode ser descrita, dentre outros, como:

- Auxílio para a vida diária
- Recursos de controle ao computador
- Adaptação de veículo
- Auxílio de mobilidade

- a) F – V – F – V.
- b) F – F – V – V.
- c) V – V – V – F.
- d) V – V – V – V.

40. Atribua (C) correto ou (I) incorreto aos itens e aponte a alternativa verdadeira:

() **Compete aos Sistemas de Ensino Estadual e Municipais matricular todos os alunos com deficiência, transtornos globais do desenvolvimento, transtornos de aprendizagem, altas habilidades/superdotação nas classes comuns do ensino regular e no Atendimento Educacional Especializado.**

() **Cabe ao Conselho Federal de Educação acompanhar a institucionalização do Atendimento Educacional Especializado, através das orientações para a rede de ensino e a aplicação dos atos na elaboração do Projeto Político Pedagógico.**

() **O Atendimento Educacional Especializado constitui um conjunto de atividades, recursos de acessibilidade e pedagógicos, organizados institucionalmente e continuamente de forma a garantir que sejam reconhecidas e atendidas as particularidades de cada estudante, de forma complementar e suplementar em perfeita articulação com a parte pedagógica da Educação Básica (classes comuns).**

- a) C – I – I.
- b) C – I – C.
- c) C – C – C.
- d) C – C – I.

41. Qual alternativa completa corretamente o início do seguinte texto?

“_____ : etapa que corresponde a um conjunto de atividades planejadas com intuito de alcançar determinado objetivo didático, devidamente articulado ao Plano de AEE de maneira a potencializar o desenvolvimento e a aprendizagem do aluno na sala de aula.”

- a) Sequência didática
- b) Cronograma de atendimento
- c) Portfólio
- d) Relatório individual

42. Assinale a alternativa incorreta.

- a) A União prestará apoio técnico e financeiro aos gestores públicos de Ensino do Estado e dos Municípios, conforme o disposto no Decreto Federal nº 7.611/2011, com a finalidade de ampliar a oferta, o Atendimento Educacional Especializado aos alunos com deficiência, transtornos globais do desenvolvimento e altas habilidades/superdotação, matriculados na rede pública de ensino regular.
- b) Consideram-se, entre outros, público alvo ao Atendimento Educacional Especializado: alunos com deficiências que têm impedimentos de longo prazo de natureza física, intelectual, mental ou sensorial.
- c) O Atendimento Educacional Especializado ao público alvo da Educação Especial constitui-se em serviço obrigatório, desde que os pais ou responsáveis não apresentem laudo médico.
- d) O Atendimento Educacional Especializado para estudantes com altas habilidades/superdotação se apresenta em três perspectivas: Enriquecimento Curricular, Aceleração, Agrupamento.

43. Consideram-se alunos com _____ aqueles que apresentam alterações qualitativas das interações sociais recíprocas e na comunicação, um repertório de interesses e atividades restritos, estereotipado e repetitivo, incluindo-se aí nesse grupo alunos com autismo, síndromes do espectro do autismo e psicose infantil.

Aponte a alternativa que completa corretamente a lacuna do texto.

- a) transtornos específicos de aprendizagem
- b) transtornos globais do desenvolvimento
- c) altas habilidades/superdotação
- d) deficiência intelectual

44. No decorrer do processo educativo, a escola básica (professores, equipe pedagógica e professores do Atendimento Educacional Especializado – AEE) deverá realizar _____ dos alunos com deficiência objetivando identificar barreiras que estejam impedindo ou dificultando o processo educativo em suas múltiplas dimensões, levando em consideração as seguintes variáveis: I- as que incidem na aprendizagem; II- as que incidem no ensino como as condições da escola e da prática docente; III- as que inspiram diretrizes gerais da educação.

Marque a alternativa que completa corretamente a lacuna do texto.

- a) avaliação diagnóstica
- b) estudo de caso
- c) avaliação psicopedagógica
- d) enriquecimento curricular

45. Qual alternativa é falsa quanto a completar corretamente o texto seguinte?

Entre outros, são objetivos do Atendimento Educacional Especializado:

- a) Garantir a transversalidade das ações da educação especial na Educação Básica.
- b) Fomentar o desenvolvimento de recursos didáticos e pedagógicos e de acessibilidade que eliminem as barreiras no processo de ensino e aprendizagem.
- c) Prover condições de acesso, participação e aprendizagem nas classes de Educação Básica e Ensino Superior aos alunos com deficiência e altas habilidades.

d) Assegurar as condições para a continuidade dos estudos nos demais níveis, etapas e modalidades de ensino.

46. Qual alternativa completa corretamente a lacuna da afirmação a seguir?

A teoria das inteligências múltiplas foi estudada pelo psicólogo _____ como um contrapeso para o paradigma da inteligência única.

- a) Jean Piaget
- b) Howard Gardner
- c) Lev Vygostsky
- d) Henri Wallon

47. Os cursos de formação inicial para os profissionais do magistério para a educação básica, em nível superior, compreendem, exceto:

- a) Cursos de graduação de licenciatura.
- b) Cursos de formação pedagógica para graduados não licenciados.
- c) Cursos de formação pedagógica para graduados licenciados.
- d) Cursos de segunda licenciatura.

As três próximas questões referem-se à comunicação alternativa.

48. Leia as opções e marque a incorreta.

- a) Na comunicação alternativa, podemos encontrar duas subdivisões: comunicação apoiada e comunicação não apoiada.
- b) A comunicação suplementar ou ampliada enfatiza formas alternativas de comunicação visando dois objetivos: promover e suplementar a fala, e garantir uma forma alternativa de comunicação para um indivíduo que não começou a falar.
- c) A comunicação apoiada englobaria as expressões próprias daquela pessoa, tais como os sinais manuais, expressões faciais, língua de sinais, movimentos corporais, gestos, piscar de olhos para indicar “sim” ou “não”.
- d) Em educação especial, a expressão comunicação alternativa e/ou suplementar vem sendo utilizada para designar um conjunto de procedimentos técnicos e metodológicos direcionado a pessoas acometidas por alguma doença, deficiência, ou alguma outra situação momentânea que impede a comunicação com as demais pessoas por meio dos recursos usualmente utilizados, mais especificamente a fala.

49. Qual opção faz afirmação incorreta?

- a) Pranchas industrializadas podem ser utilizadas como materiais para comunicação alternativa.
- b) Prancha fixa sobre a carteira é indicada para alunos que não apresentam movimentos involuntários que impedem o uso de pasta comum.
- c) A prancha fixa na parede tem como objetivo a comunicação com o grupo. É um recurso que auxilia na comunicação entre professor-alunos e aluno-aluno.
- d) A prancha temática pode se configurar em uma prancha única ou pode fazer parte de uma pasta comum. A prancha temática possui figuras que permitem a comunicação sobre um tema único.

50. Quanto ao recurso da comunicação alternativa, analise se os itens são (C) corretos ou (I) incorretos e marque a opção verdadeira:

- As expressões faciais devem ser encorajadas no processo de comunicação.
 - Geralmente, as expressões faciais são combinadas com gestos ou com outros comportamentos motores como, por exemplo, apontar para figuras ou fotos.
 - As expressões faciais devem ser interpretadas dentro do contexto comunicativo.
 - A direção do olhar também é um poderoso recurso que pode substituir o comportamento de apontar, principalmente quando o aluno não tem a possibilidade motora de apontar para estímulos.
- a) I – I – C – C.
 - b) C – I – C – C.
 - c) C – C – I – C.
 - d) C – C – C – C.