

SESI – ACRE.

PROCESSO SELETIVO Nº 01.2019 - RIO BRANCO.

CARGO: PROFESSOR DE GEOGRAFIA.

NOME: _____

LEIA COM ATENÇÃO AS INSTRUÇÕES ABAIXO

INSTRUÇÕES GERAIS

- O candidato receberá do fiscal:
Um Caderno de Questões contendo **50 (cinquenta) questões** objetivas de múltipla escolha.
Um Cartão-resposta personalizado para a Prova Objetiva.
- Ao ser autorizado o início da prova, verifique, no Caderno de Questões, se a numeração das questões e a paginação estão corretas e se não há falhas, manchas ou borrões. Se algum desses problemas for detectado, solicite ao fiscal outro caderno completo. Não serão aceitas reclamações posteriores.
- A totalidade da Prova terá a duração de **4h (quatro horas)**, incluindo o tempo para preenchimento do Cartão-resposta da Prova Objetiva.
- Iniciadas as Provas, nenhum candidato poderá retirar-se da sala antes de decorrida **1h (uma hora)** de prova, devendo, ao sair, entregar ao fiscal de sala, obrigatoriamente, o Caderno de Questões e o Cartão-resposta da Prova Objetiva. O Cartão-resposta da Prova Objetiva será o único documento válido para correção.
- Não serão permitidas consultas a quaisquer materiais, uso de telefone celular ou outros aparelhos eletrônicos.
- Caso seja necessária a utilização do sanitário, o candidato deverá solicitar permissão ao fiscal de sala, que designará um fiscal volante para acompanhá-lo no deslocamento, devendo manter-se em silêncio durante o percurso.
- O candidato, ao terminar a prova, deverá retirar-se imediatamente do estabelecimento de ensino, não podendo permanecer nas dependências deste, bem como não poderá utilizar os sanitários.
- Os 3 (três) candidatos, que terminarem a prova por último, deverão permanecer na sala, e só poderão sair juntos.

INSTRUÇÕES – PROVA OBJETIVA

- Verifique se seus dados estão corretos no Cartão-resposta e se a totalidade de questões sobre as quais será avaliado está correta.
- O Cartão-resposta **NÃO** pode ser dobrado, amassado, rasurado, manchado ou conter qualquer registro fora dos locais destinados às respostas.
- Use caneta transparente de tinta azul ou preta.
- Assinale a alternativa que julgar correta para cada questão no Cartão-resposta.
- Para cada questão, existe apenas 1 (uma) resposta certa – não serão computadas questões não assinaladas ou que contenham mais de uma resposta, emendas ou rasuras.
- Todas as questões deverão ser respondidas.

.....
Preencha aqui seu nome:

Espaço reservado para anotações das respostas. O candidato poderá destacar e levar para conferência.

1	2	3	4	5	6	7	8	9	10	11	12	13	14	15	16	17	18	19	20	21	22	23	24	25
26	27	28	29	30	31	32	33	34	35	36	37	38	39	40	41	42	43	44	45	46	47	48	49	50

CONHECIMENTOS GERAIS.

Língua Portuguesa.

01. TEXTO: ADOLESCENTES ENGRAVIDAM PARA SEGURAR OS PARCEIROS.

“Muitas adolescentes ficam grávidas porque querem segurar o parceiro ao seu lado. Ao contrário do que as pessoas pensam, apenas uma pequena fração engravida por acidente.” A afirmação é da pediatra e coordenadora do Programa de Planejamento Familiar da Secretaria Municipal de Saúde, Edith Di Giorgi. [...]

Edith acredita que, na adolescência, as jovens não possuem a bagagem necessária para criar uma criança. “Quando a gravidez ocorre nesse momento, a adolescente tem de aprender a cuidar de um bebê em um período em que ela mesma ainda precisa de cuidados.”

A pediatra explica que no programa pré-natal da rede pública são feitas entrevistas com as adolescentes grávidas. “Invariavelmente, descobrimos que o motivo que levou à gravidez está ligado à falta de perspectiva, sensação de invisibilidade perante os familiares ou mesmo como uma tentativa de fuga de uma vida difícil.”

Muitas garotas, segundo Edith, enxergam na construção de sua própria família – com a criança e o parceiro – a chance de deixar para trás as dificuldades na relação com os pais. “Elas idealizam o filho como uma boneca. Na verdade, com as crianças vêm as responsabilidades que não haviam sido previstas pelas jovens.” [...]

(Fonte: Fragmento do Jornal Bom dia Sorocaba.)

Segundo o texto, assinale (V) verdadeiro ou (F) falso e marque a alternativa correta:

- () As meninas engravidam para segurar o parceiro.
- () A médica Edith Di Giorgi chegou à opinião de que as meninas engravidam para segurar o parceiro, depois de ouvir grávidas, na fase que sucede à infância.
- () Outro motivo, segundo o texto, que leva à gravidez precoce, está ligado à fuga de uma vida difícil.
- () As informações colhidas na cidade de Sorocaba, através do jornal, podem fazer parte da realidade de mais adolescentes grávidas, de todo o Brasil.

- a) V – V – V – F.
- b) F – V – V – V.
- c) V – F – V – V.
- d) V – V – V – V.

02. Assinale a alternativa incorreta quanto às figuras de linguagens.

- a) Havia um cheiro amarelo no ar. (Onomatopeia).
- b) A cidade me sorria. (Prosopopeia).
- c) Está frio hoje, não? Somente 40 graus! (Ironia).
- d) Você demora um século para entender. (Hipérbole).

03. Referente ao correto uso da ortografia, leia os itens e assinale a alternativa certa:

- 1. Usamos ç em palavras de origem árabe, indígena e africana.
- 2. Usamos j em palavras de origem africana e indígena.
- 3. Usamos x em palavras de origem africana, indígena e inglesa.
- 4. Os substantivos terminados em -são serão escritos com s sempre que forem derivados de verbos terminados em -nder, -ndir, -rter e -rtir.

- a) Apenas 1, 2 e 3 estão corretos.
- b) Apenas 1, 3 e 4 estão corretos.
- c) Apenas 2, 3 e 4 estão corretos.
- d) 1, 2, 3 e 4 estão corretos.

04. Quanto à correta ortografia, leia os itens e assinale a alternativa verdadeira:

(i) Quando uma palavra termina com o som de /ansa/, geralmente é escrita com ç. Exemplos: balança, pança, dança; não importa se a palavra é substantivo ou verbo.

(ii) Há cinco exceções (escritas com s) quando uma palavra termina com som de /ansa/. Exemplos: cansa(r), amansa(r) e descansa(r) “verbos”; gansa “substantivo” e mansa “adjetivo”.

(iii) As letras K (cá), W (dáblio) e Y (ípsilon) são usadas em nomes de pessoas originários de outras línguas e seus derivados. Em nomes de lugares originários de outras línguas e seus derivados. Em siglas, símbolos e unidades de medida de uso internacional: K – potássio, Km – quilômetro.

(iv) Nos nomes próprios estrangeiros e em seus derivados, além do emprego de K, W e Y, podem ser mantidas outras combinações de letras e sinais que não pertencem à língua portuguesa: as consoantes dobradas e o trema.

- a) Apenas (i), (ii) e (iii) estão corretos.
- b) Apenas (i), (iii) e (iv) estão corretos.

- c) Apenas (ii), (iii) e (iv) estão corretos.
d) (i), (ii), (iii) e (iv) estão corretos.

05. Em se tratando de verbo, assinale a alternativa incorreta.

- a) O infinitivo indica o processo verbal e exerce função semelhante à do substantivo.
b) O particípio transmite a ideia de ação acabada e pode ser usado em uma locução verbal, acompanhado de ter, haver, ser, estar e outros verbos auxiliares; ou desacompanhado de um verbo auxiliar, nesse caso, exerce função semelhante à do adjetivo, podendo ser flexionado em gênero e número.
c) Apenas o particípio é considerado uma forma nominal, pois exerce a função de um nome. O mesmo não podemos afirmar do gerúndio nem do infinitivo.
d) O gerúndio expressa a ideia de uma ação em curso e exerce função semelhante à dos adjetivos e advérbios.

06. Relacione as duas colunas e assinale a alternativa correta:

COLUNA I

- A- Sujeito simples.
B- Sujeito composto.
C- Sujeito desinencial (elíptico).
D- Sujeito indeterminado.
E- Sujeito inexistente.

COLUNA II

- 1- Não falo em público porque tenho vergonha.
2- Havia um gato parado na esquina.
3- O tucano, o pinguim e o avestruz são aves.
4- O canário amarelo cantou muito.
5- Pegaram o cara em flagrante.
a) A(4) – B(3) – C(1) – D(5) – E(2).
b) A(4) – B(3) – C(1) – D(2) – E(5).
c) A(4) – B(3) – C(5) – D(1) – E(2).
d) A(3) – B(4) – C(2) – D(5) – E(1).

07. Marque a alternativa onde temos um predicado verbo-nominal.

- a) Ele é mudo.
b) Mariana aguardava ansiosa o resultado da prova.
c) O menino quebrou a vidraça.
d) Dei a esmola ao mendigo.

08. Em “Como você pode querer isso de mim?”, os termos grifados são respectivamente:

- a) Adjunto adnominal e objeto indireto.
b) Objeto direto e objeto indireto.
c) Objeto indireto e objeto direto.
d) Adjunto adverbial e objeto direto.

09. Assinale a alternativa incorreta quanto aos termos grifados.

- a) Achei suas atitudes muito suspeitas. (Predicativo do sujeito).
b) Diga qualquer coisa às indagações dele. (Objeto direto – objeto indireto).
c) Falou-se no seu namorado, durante a homenagem. (Índice de indeterminação do sujeito – objeto indireto).
d) O professor chegou irritado e cansado. (Predicativo do sujeito).

10. Quanto ao uso dos porquês, a seguir, assinale (V) verdadeiro ou (F) falso e marque a alternativa correta:

“Por que pode ser um pronome interrogativo? Porque não é um pronome interrogativo! Mas por quê? O porquê não sei!”

- () O primeiro “Por que” é separado por se tratar de um pronome interrogativo.
() O segundo “Porque” é junto e sem acento, pois é uma resposta/explicação.
() O terceiro “por quê?” é separado e com acento, pois é um pronome interrogativo em final de frase.
() O quarto “porquê” é junto e com acento por ser um substantivo.
() A palavra que aparece antes do quarto “porquê” (O) é um pronome.
a) V – V – V – V – V.
b) V – V – V – V – F.
c) V – V – V – F – V.
d) F – V – V – V – F.

Regimento do SESI.

À luz do Regulamento do Serviço Social da Indústria, atualizado pelo Decreto nº 6.637, de 5 de novembro de 2008, responda às cinco questões a seguir.

11. Está expresso no art. 2º que a ação SESI abrange:

- a) I. O trabalhador da indústria, dos transportes (exceto apenas os de transporte aquaviário - Lei nº 4.461, de 25 de junho de 2008), das comunicações e da pesca, e seus dependentes; II. Os diversos meios-ambientes que condicionam a vida profissional do trabalhador em seu contexto de trabalho.
- b) I. O trabalhador da indústria, dos transportes (exceto os transportes: aquaviário - Lei nº 5.461, de 25 de junho de 1968, aeroviário - Decreto-lei nº 1.305, de 8 de janeiro de 1974 e rodoviário - Lei nº 8.706, de 14 de setembro de 1993), das comunicações e da pesca, e seus dependentes; II. Os diversos meios-ambientes que condicionam a vida do trabalhador e de sua família.
- c) I. O trabalhador da indústria e do comércio, incluindo sua família; II. Os locais de atuação onde são exercidas as atividades da indústria e do comércio.
- d) I. O trabalhador da indústria, dos transportes (exceto os transportes: aquaviário - Lei nº 5.461, de 25 de junho de 1968, aeroviário - Decreto-lei nº 1.305, de 8 de janeiro de 1974 e rodoviário - Lei nº 8.706, de 14 de setembro de 1993), das comunicações e da pesca, não incluindo seus dependentes; II. Os diversos meios-ambientes que condicionam a vida do trabalhador.

12. De acordo com o art. 5º, assinale a alternativa que não diz respeito a um dos principais objetivos do SESI.

- a) Alfabetização do trabalhador e seus dependentes.
- b) Educação religiosa.
- c) Educação de base.
- d) Educação para economia.

13. Preencha os parênteses com C (quando a afirmativa for correta) e com I (quando a afirmativa for incorreta) e assinale a alternativa correta:

() Os dirigentes e prepostos do SESI, embora responsáveis, administrativa, civil e criminalmente, pelas malversações que cometerem, respondem individualmente pelas obrigações da entidade.

() O SESI, sob regime de unidade normativa e de descentralização executiva, atuará em íntima colaboração e articulação com os estabelecimentos contribuintes, através dos respectivos órgãos de classe, visando à propositura de um sistema nacional de serviço social com uniformidade de objetivos e de planos gerais, adaptável aos meios peculiares às várias regiões do país.

() O SESI funcionará como órgão consultivo privado nos problemas relacionados com o serviço social, em qualquer de seus aspectos e incriminações.

- a) C – C – C.
- b) C – I – C.
- c) I – C – I.
- d) C – C – I.

14. Assinale a alternativa cujas palavras completam corretamente as lacunas:

“Art. 32 - O Departamento Nacional é o órgão _____ de âmbito nacional incumbido de promover, executivamente, os objetivos institucionais, nos setores técnico, operacional, econômico, financeiro, orçamentário e contábil, segundo os planos e diretrizes adotados pelo Conselho _____.

Parágrafo único. Dirigirá o Departamento Nacional, na qualidade de seu diretor, o _____ da Confederação Nacional da Indústria.”

- a) político / federal / presidente
- b) público / nacional / diretor
- c) fiscal / federal / diretor
- d) administrativo / nacional / presidente

15. Dirigir o plenário respectivo; supervisionar todos os serviços a cargo da administração regional; encaminhar ao Conselho Nacional o relatório anual e a prestação de contas da região, depois de pronunciamento do plenário regional. Conforme o art. 40, tais atos competem ao:

- a) Presidente do Conselho Nacional.
- b) Diretor Local Municipal.
- c) Presidente do Conselho Regional.
- d) Diretor Seccional.

Informática Básica.

16. Uma rede privada dentro de uma organização que está de acordo com os mesmos padrões da Internet, acessível apenas por membros da organização, empregados ou terceiros com autorização de acesso, é denominada:

- a) Wan.
- b) Intranet.
- c) Twflex.
- d) Software.

17. Um navegador de rede, navegador web, navegador da internet ou simplesmente navegador (em inglês: web browser, browser), é um programa que habilita seus usuários a interagirem com documentos HTML hospedados em um servidor da rede.

As opções a seguir apresentam exemplos de navegadores web, exceto a alternativa:

- a) Google Chrome.
- b) Opera.
- c) Puffin.
- d) Maxnet.

18. Para que tenha o máximo de segurança em relação aos seus arquivos, o usuário precisa traçar uma rotina para suas cópias. Isso significa que o melhor a se fazer é combinar os tipos de backup existentes em séries periódicas de realização. Os principais modos de realizar o procedimento são:

I- Backup incremental: registra somente as últimas modificações em relação ao último processo da mesma espécie.

II- Backup completo: refere-se ao procedimento que copia todos os arquivos existentes em qualquer ambiente ou servidor dedicado ou compartilhado e os rearmazena em outro local, seja ele físico ou em nuvem.

III- Backup diferencial: trabalha somente com a cópia de parte dos dados. Sua função é gerar duplicatas de segurança daquilo que foi alterado desde o último backup completo realizado.

Está correto o contido

- a) apenas na opção I.
- b) apenas nas opções I e II.
- c) apenas nas opções II e III.
- d) em todas as opções.

19. O Sistema de Arquivos é o modo como as informações são armazenadas nos dispositivos físicos de armazenamento, como, por exemplo: disco rígido, pendrive, etc... Ele é a parte mais visível de um Sistema Operacional, pois a manipulação de arquivos é uma atividade frequentemente realizada pelos usuários, devendo sempre ocorrer de maneira uniforme, independente dos diferentes dispositivos de armazenamento.

As alternativas a seguir apresentam alguns métodos de acesso, exceto a alternativa:

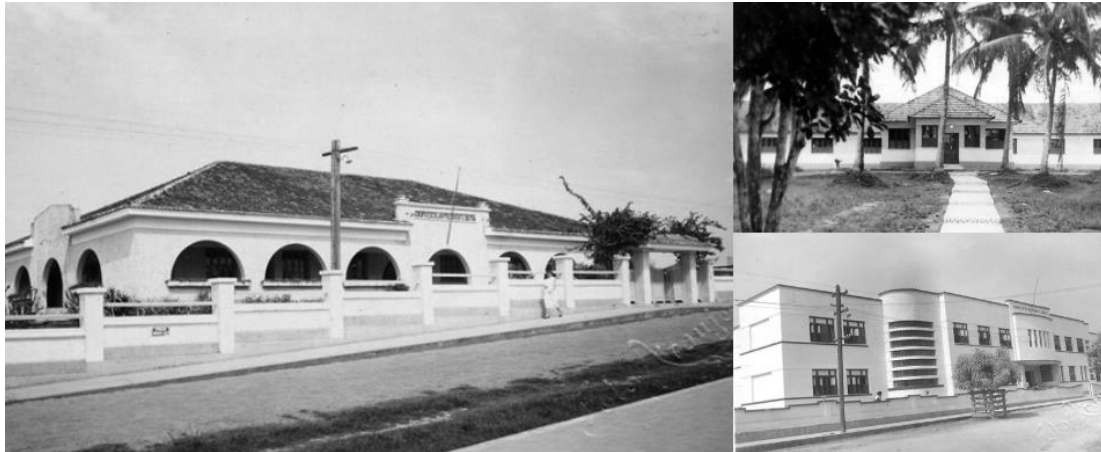
- a) Acesso Direto: Permite a leitura/gravação de um registro diretamente na sua posição através do número do registro, que é a posição relativa ao início do arquivo.
- b) Acesso Direto + Acesso Sequencial: É possível acessar diretamente um registro qualquer de um arquivo, e, a partir deste, acessar sequencialmente os demais.
- c) Acesso por Atributos: Não existe restrição à ordem em que os registros são lidos ou gravados, sendo sempre necessário especificar o número do registro.
- d) Acesso Indexado ou Acesso por Chave: O arquivo deve possuir uma área de índice onde existam ponteiros para os diversos registros.

20. O recurso utilizado por um sistema operacional para o armazenamento de pequenas quantidades de dados para transferência entre documentos ou aplicativos, através das operações de cortar, copiar e colar, bastando apenas clicar com o botão direito do mouse e selecionar uma das opções, é chamado de:

- a) Edição de textos.
- b) Área de transferência.
- c) Sistema de arquivos.
- d) Backup.

Atualidades.

21. Os índios Apurinãs foram os primeiros habitantes do estado. A partir de 1877, imigrantes nordestinos lá chegaram para trabalhar na extração do látex. O território do Acre pertencia à Bolívia e ao Peru, sendo aos poucos ocupado por brasileiros. Para garantir o domínio da área, os bolivianos começaram a cobrar impostos sobre a extração da borracha e fundaram a cidade de Puerto Alonso. Após conflitos armados a cidade foi tomada por brasileiros e rebatizada como Porto Acre. O fim dos conflitos entre bolivianos e brasileiros se deu com a assinatura do Tratado de Petrópolis em 17 de novembro de 1903, no qual o Brasil adquiriu o território do Acre. Problemas nos limites com Peru também aconteceram. Os peruanos foram expulsos das áreas ocupadas em setembro de 1903. O impasse só se resolveria por completo em 8 de setembro de 1909. A administração do Acre seria exercida por um governador nomeado pelo Presidente da República até 1962. Neste ano, em 15 de junho, o então presidente João Goulart eleva o território a categoria de estado pela Lei 4.070. O Acre é um dos estados da região Norte. (Adaptado. Fonte: <https://cidades.ibge.gov.br/brasil/ac/historico> – acesso em 19 de junho de 2019.)



Fotos da capital Rio Branco.

Conforme registra o site do IBGE, na língua nativa dos índios Apurinãs, primeiros habitantes do estado, **Acre significa:**

- a) “Aquiri” – “rio dos jacarés”.
- b) “Acríye” – “árvore de borracha”.
- c) “Crei” – “areia branca”.
- d) “Cre” – “rio claro”.

22. O estado do Acre:

- a) Faz divisa com Amazonas e Mato Grosso; e faz fronteira com Peru e Venezuela.
- b) Faz divisa com Amazonas e Rondônia; e faz fronteira com Peru e Bolívia.
- c) Faz divisa com Rondônia e Mato Grosso; e faz fronteira com Paraguai e Bolívia.
- d) Faz divisa com Roraima e Rondônia; e faz fronteira com Colômbia e Bolívia.

Leia o trecho a seguir para responder à próxima questão.

A FIEAC é uma entidade de grau superior representativa da indústria acreana que tem por objetivo defender os interesses da classe industrial, através de ações integradas de representação política e prestação de serviços, visando criar um ambiente favorável aos negócios, à competitividade e ao desenvolvimento sustentável do Acre. É uma sociedade civil de natureza privada com jurisdição em todo o Estado do Acre, sem fins lucrativos, de utilidade pública e de caráter técnico-educacional e cultural, com sede e foro na cidade de Rio Branco - AC. Atua na área social através do SESI, do SENAI e do IEL, promovendo o bem-estar do industrial e de sua família, favorecendo a inclusão social, apoiando atividades comunitárias, atualizando e qualificando mão de obra para permitir o ingresso no mercado de trabalho e incentivando a produção do conhecimento.

(Fonte: <https://www.fieac.org.br/index.php/a-fieac/conheca-o-sistema-fieac.html>, acesso em 19 de junho de 2019.)

23. A Visão e Missão da FIEAC são, respectivamente:

- a) Ser referência nas soluções industriais do Acre e dos países de fronteira. / Representar e defender a indústria local e da região de fronteira, promovendo sua competitividade.
- b) Ser referência em negociações da indústria e do comércio na região acreana. / Patrocinar a indústria acreana promovendo seu crescimento.

- c) Ser referência para empreendedores de toda região norte do país. / Solucionar situações-problema envolvendo transações industriais.
- d) Ser referência como provedora de soluções para a competitividade da indústria acreana. / Representar e defender a indústria acreana promovendo sua competitividade.

Com base na notícia seguinte, publicada pelo G1 em 19 de junho de 2019, responda à próxima questão.

Total de pessoas deslocadas no mundo passa de 70 milhões, diz ONU; número é o maior já registrado

Desse total, quase 26 milhões são considerados refugiados pelos padrões do Acnur. Síria e Venezuela são pontos de preocupação da agência. Pedidos de refúgio no Brasil dobraram em um ano.



Refugiados chegam em barco lotado; foto da exposição "FACES DO REFÚGIO" — Foto: ACNUR/ Divulgação

O mundo tinha, no fim de 2018, cerca de 70,8 milhões de pessoas forçadas a deixar suas regiões de origem por motivos de guerra, perseguição, violência e violação aos direitos humanos. O número apresentado pelo Alto Comissariado das Nações Unidas para os Refugiados (Acnur) nesta quarta-feira (19) é o maior já registrado desde a criação do órgão, em 1950.

A agência aponta ainda que o número de pessoas que pediram refúgio no Brasil dobrou em um ano, chegando a cerca de 80 mil novos pedidos em 2018. [...]

Crise na Venezuela aumenta pedidos no Brasil

O Brasil recebeu cerca de 80 mil novos pedidos de refúgio em 2018 - mais que o dobro dos 33,8 mil requerimentos de 2017. O aumento colocou o país como o sexto que mais recebeu solicitações do tipo no último ano.

No total, cerca de 70,8 milhões se enquadraram nessa condição no ano passado. É o maior número já registrado, desde a criação da Acnur, em 1950. Em 20 anos, a quantidade de deslocados dobrou.

A crise na Venezuela, segundo o Acnur, impulsionou os números brasileiros: mais de 75% dos requerimentos de refúgio ao Brasil foram feitos por venezuelanos. Em segundo lugar, houve cerca de 7 mil solicitações de cidadãos do Haiti às autoridades brasileiras.[...]

(Fonte: <https://g1.globo.com/mundo/noticia/2019/06/19/total-de-pessoas-deslocadas-pelo-mundo-passa-de-70-milhoes-diz-onu-numero-e-o-maior-ja-registrado.ghtml> – acesso em 19 de junho de 2019.)

24. Apesar de termos citado apenas esse trecho da notícia, sabe-se que ela ainda informa que:

I- Além do Brasil, o Peru também registrou um salto no número de solicitações de refúgio e, em 2018, foi o segundo país com mais casos em análise, atrás somente dos Estados Unidos.

II- Autoridades peruanas receberam cerca de 192,5 mil pedidos em 2018, mais de cinco vezes os 37,8 mil requerimentos apresentados em 2017. Nem todas as solicitações são de venezuelanos, mas a própria agência da ONU credita o aumento à crise na Venezuela.

III- O Acnur alerta que as estimativas sobre a Venezuela ainda são conservadoras. Afinal, de acordo com um comunicado da agência, cerca de meio milhão decidiu formalizar um pedido de refúgio – número que contrasta com os cerca de 4 milhões de venezuelanos que saíram do país desde 2015.

Está(ão) correto(s)

- a) apenas o item I.
b) apenas o item II.

- c) apenas os itens II e III.
- d) todos os itens.

Baseando-se na leitura da notícia a seguir, publicada pelo G1 em 19 de junho de 2019, responda à questão seguinte.

Mais da metade dos brasileiros de 25 anos ou mais ainda não concluiu a educação básica, aponta IBGE

Ciclo básico de aprendizagem vai até o ensino médio. 52,6% dos brasileiros nesta faixa etária não concluíram o mínimo de estudo esperado. A maior parte, 33,1%, não terminou nem o ensino fundamental.

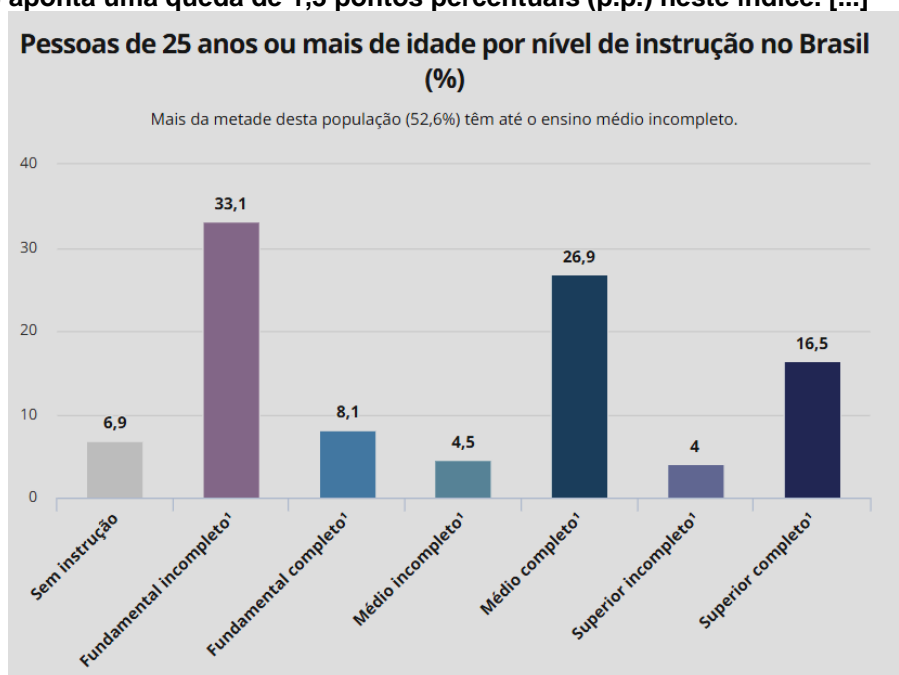
Mais da metade dos brasileiros de 25 anos ou mais não concluiu a educação básica, de acordo com dados da Pesquisa Nacional por Amostra de Domicílios Contínua (Pnad) de 2018, divulgados na manhã desta quarta-feira (19) pelo Instituto Brasileiro de Geografia e Estatística (IBGE). O ciclo básico de aprendizagem termina quando o estudante se forma no ensino médio.

A pesquisa aponta que 52,6% dos brasileiros nesta faixa etária não concluíram o mínimo de estudo esperado. A maior parte, 33,1%, não terminou nem o ensino fundamental. Outros 6,9% não têm instrução alguma, 8,1% têm o fundamental completo e 4,5% têm o ensino médio incompleto.

Na outra ponta, a da escolaridade completa, só 16,5% da população acima de 25 anos concluiu o ensino superior.

Os números ainda são baixos, mas apontam um leve crescimento em relação à pesquisa anterior, pontua a analista do IBGE Marina Águas.

Em 2017, o percentual de brasileiros de 25 anos ou mais sem a educação básica era de 53,9%. Com isso, a pesquisa de 2018 aponta uma queda de 1,3 pontos percentuais (p.p.) neste índice. [...]



Fonte: IBGE, Diretoria de Pesquisas, Coordenação de Trabalho e Rendimento, Pesquisa Nacional por Amostra de Domicílios Contínua 2016/2018. // 1 ou equivalente.

(Fonte: <https://g1.globo.com/educacao/noticia/2019/06/19/mais-da-metade-dos-brasileiros-de-25-anos-ou-mais-ainda-nao-concluiu-a-educacao-basica-aponta-ibge.ghtml> - acesso em 19 de junho de 2019.)

25. Acerca das demais informações contidas na notícia, preencha os parênteses com V (verdadeiro) ou F (falso) e assinale a alternativa correta:

() A falta de interesse em buscar uma melhor escolaridade é mais elevada quanto menor o nível de instrução, de acordo com os dados do IBGE.

() Entre a população sem instrução ou com fundamental incompleto, 34,3% disseram que não têm interesse em voltar a estudar. Outros 32,9% disseram que não voltam a estudar porque estão trabalhando ou procurando emprego, e 15,9% apontaram que não estudam porque precisam se dedicar aos afazeres domésticos.

() Na população de 15 a 29 anos, a percepção de que as tarefas de casa ou os cuidados com os outros tomam o tempo do estudo é maior entre as mulheres: 23,3% das mulheres ouvidas pelo IBGE em 2018 disseram que não estudam por este motivo, enquanto 0,8% dos homens apontaram este motivo.

- a) V – V – V.
- b) V – F – V.
- c) F – V – V.
- d) V – V – F.

CONHECIMENTOS ESPECÍFICOS.

26. Há tempos que a relação do homem com a natureza e os impactos das atividades humanas no meio ambiente são temas de discussões em eventos realizados pela Organização das Nações Unidas - ONU. Em setembro de 2015, em Nova York, ocorreu mais um encontro, onde os países envolvidos definiram compromissos que integram a chamada Agenda 2030. Dentre os principais compromissos firmados neste encontro, estão:

- a) Os novos objetivos de desenvolvimento sustentável (ODS).
- b) Os relevantes compromissos com a preservação da natureza (CPN).
- c) Os inovadores acordos para sustentabilidade e inovação tecnológica (ASIT).
- d) Os importantes compromissos com a natureza e sustentabilidade (CNS).

27. O mapa é uma representação da superfície terrestre capaz de auxiliar o planejamento e a gestão do território. Um mapa geomorfológico e um mapa pedológico são exemplos de mapas temáticos que podem representar, respectivamente:

- a) Rocha e hidrografia.
- b) Hidrografia e relevo.
- c) Relevo e solo.
- d) Solo e vegetação.

28. No mesmo dia, sem horário de verão, um piloto de avião fez duas viagens importantes. Saindo de Brasília às sete horas com destino à Recife, e de lá para Rio Branco. Considerando que existiu uma parada de uma hora na segunda cidade e o tempo de viagem foi de três horas na primeira viagem e 4 horas na segunda viagem, qual foi o horário que esse piloto aterrissou em Rio Branco?

- a) 13 horas.
- b) 14 horas.
- c) 15 horas.
- d) 16 horas.

29. “Região em geral encoberta por um mar de nuvens baixas fortemente carregadas de umidade. A presença de pontos mortos da drenagem nos braços de rios e a presença eventual da famosa mata de igapós evocam um ambiente exótico e pleno de interrogações.”

O texto descreve características de um importante domínio morfoclimático brasileiro que está indicado corretamente em qual alternativa?

- a) Domínio das depressões interplanálticas semiáridas do Nordeste.
- b) Domínio das terras baixas florestadas da Amazônia.
- c) Domínio dos mares de morros florestados.
- d) Domínio dos planaltos das araucárias.

30. O professor John Olaniyi Ayoade, em seu livro intitulado Introdução à Climatologia para os Trópicos, apresenta uma importante definição de tempo e clima que usualmente é utilizada na pesquisa climatológica e no ensino de Geografia.

Assinale a alternativa que melhor expressa a visão deste autor para a definição desses dois conceitos.

- a) Clima são propriedades químicas e físicas observadas na hidrosfera de forma contínua durante um longo período, enquanto o tempo refere-se ao estado contínuo da atmosfera em lugares distintos, sem recorte temporal.
- b) Clima são características específicas da hidrosfera em harmonia com as ações humanas que resultam no aquecimento global, enquanto o tempo refere-se às alterações momentâneas observadas na atmosfera.
- c) Clima são propriedades químicas e físicas específicas da atmosfera observadas em um curto recorte temporal, enquanto o tempo refere-se às alterações contínuas observadas na atmosfera durante um longo recorte temporal.
- d) Clima são características da atmosfera inferidas de observações contínuas durante um longo período, enquanto o tempo refere-se ao estado médio da atmosfera em determinado lugar em um curto recorte temporal.

31. A atmosfera é a camada de gases que envolve o planeta Terra. Na medida em que se aumenta a altitude, o ar se torna mais rarefeito, fazendo com que a atmosfera se torne cada vez menos densa. Isso significa que os processos de troca de energia se alteram em cada subcamada da atmosfera.

Considerando os processos que ocorrem na estratosfera, destaca-se a:

- a) Entrada de radiação solar e a queima de meteoros.
- b) Queima de meteoritos e absorção da radiação solar.
- c) Absorção de parte da radiação solar pela Terra.
- d) Emissão de radiação refletida pelas nuvens.

32. Um bioma pode ser identificado a partir da presença de um ecossistema com características singulares que envolve a combinação entre elementos naturais como solo, clima, relevo e vegetação. Logo, a interdependência destes elementos pode caracterizar domínios morfoclimáticos e fitogeográficos.

Assinale a alternativa que melhor explica uma descrição da Amazônia quanto aos elementos citados.

- a) Solo argiloso; terras altas; clima seco e floresta equatorial.
- b) Solo arenoso; terras baixas; clima úmido e floresta equatorial.
- c) Solo arenoso; terras baixas; clima seco e floresta temperada.
- d) Solo argiloso; terras altas; clima seco e floresta temperada.

33. A hidrosfera corresponde ao conjunto de águas disponível no planeta Terra em seus diversos estados (sólido, líquido e gasoso), sendo representada por rios, lagos, aquíferos, oceanos, geleiras e atmosfera. Do total de água em estado líquido, a maior parte está

- a) nos oceanos.
- b) nas geleiras.
- c) nos rios.
- d) nos lagos.

34. O mar de Aral, localizado no centro do continente asiático e formado pelos rios Amu Darya e Sur Darya, já foi o quarto maior lago do mundo. Atualmente, o mar de Aral é representado por uma vasta área seca e inutilizada por conta do processo de salinização. Como causa desse processo, inclui-se:

- a) O efeito estufa e as inúmeras alterações na vegetação local.
- b) O elevado número de habitantes e o consumo de animais de corte.
- c) A gestão ineficiente da água e as políticas agressivas para irrigação.
- d) A amplitude térmica e as diversas atividades sustentáveis.

35. A intensificação do comércio mundial acentuou a integração dos mercados mundiais e regionais. Com isso, a criação de blocos econômicos surgiu como alternativa para o aumento das trocas comerciais entre países membros. Dentre as formas de integração econômica apresentadas a seguir, podemos destacar como a mais avançada:

- a) O mercado comum.
- b) A união aduaneira.
- c) A união financeira e monetária.
- d) A zona de livre-comércio.

36. As diversas formas de relevo da Terra são resultado da combinação de forças endógenas (internas) e exógenas (externas) que se materializam através das inúmeras feições geomorfológicas. Os processos externos são representados principalmente pelas forças do intemperismo, que representa um conjunto de modificações de ordem física, química e biológica atuantes sobre as rochas e sobre os solos. Logo, os produtos do intemperismo, rocha e solo alterados, estão sujeitos ainda a processos de:

- a) Condução, arenização e salinização.
- b) Desmatamento, erosão e cimentação.
- c) Deslocamento, salinização e oxidação.
- d) Erosão, transporte e sedimentação.

37. A globalização representa um fenômeno de ordem mundial motivado sobretudo pela expansão do capitalismo e pela exploração de recursos naturais e humanos em diferentes territórios. Com o comércio internacional e o advento das tecnologias de comunicação, a interdependência dos países foi cada vez mais evidenciada, assim como as faces cruéis da globalização, como a fome e a miséria.

Para o geógrafo Milton Santos, essas características remetem à:

- a) Globalização como fábula.
- b) Globalização como perversidade.
- c) Globalização como possibilidade.
- d) Globalização como crueldade.

38. O Brasil é um país com grandes dimensões territoriais. Logo, em seu território aparecem diversas paisagens que são resultado da interação dinâmica entre os elementos da natureza. A ocupação territorial do Brasil pelos europeus se deu, entre outros, em função desse potencial natural. Desse modo, podemos afirmar que a:

- a) Ocupação portuguesa limitou-se inicialmente ao litoral, visto que a economia estava voltada ao abastecimento do mercado externo, e o povoamento de áreas interioranas, chamadas de sertões, era extremamente complicado.
- b) Ocupação espanhola limitou-se primeiramente ao litoral, visto que a economia estava voltada ao fornecimento de mercadorias para o mercado interno, e o povoamento de áreas banhadas pelo atlântico era intrincado.
- c) Ocupação portuguesa limitou-se inicialmente às áreas interioranas, chamadas de sertões, visto que a economia estava voltada ao abastecimento do mercado externo, e o povoamento das áreas atlânticas era difícil.
- d) Ocupação espanhola limitou-se inicialmente ao litoral, visto que a economia estava voltada ao abastecimento do mercado interno, e o povoamento de áreas litorâneas no pacífico era extremamente complicado e custoso.

39. De maneira geral, a exploração de produtos madeireiros, principal atividade florestal na Amazônia, ainda segue uma lógica de busca por madeiras em novas frentes de expansão, utilizando, desse modo,

pouco capital, mão de obra não especializada, alta taxa de ilegalidade e baixa agregação de valor. Essa lógica de exploração da madeira na região é conhecida como boom-colapso, pois:

- a) No início, as atividades sustentáveis de exploração da madeira produzem um efeito positivo na geração de renda local, no entanto, com as chuvas de verão, a produção fica prejudicada.
- b) Na Amazônia, existe carência de recursos madeireiros legais e isso leva grande parte da população local a explorar ilegalmente a madeira, no entanto, com educação, o desmatamento é evitável.
- c) No início, as novas fronteiras são caracterizadas por uma expansão econômica, no entanto, quando a madeira da região se torna escassa, existe um declínio que não deixa legados positivos.
- d) De imediato, é possível sentir o crescimento econômico e sustentável da região associados às melhorias na distribuição de renda, no entanto, essas melhorias rapidamente desaparecem.

40. De maneira geral, podemos dizer que o processo de industrialização da América Latina ocorreu de maneira tardia, implicando em diversas alterações nos espaços urbanos. No Brasil, a industrialização ocorreu em várias fases, tendo como importante recorte temporal a chegada das multinacionais, que se estabeleceram no território brasileiro em função de:

- a) Projetos de conservação dos recursos naturais para exploração sustentável.
- b) Investimentos estatais em infraestrutura necessária, como transporte e energia.
- c) Aquisição de terrenos por grupos internacionais para fortalecimento do Estado.
- d) Parcerias entre empresas públicas e privadas para produção de mão de obra especializada.

41. O processo de urbanização é um fenômeno mundial que se intensifica através da divisão do trabalho e da economia de mercado. No Brasil, a urbanização foi influenciada pelo êxodo rural – passagem da população do meio rural para os espaços urbanos. Em relação a esse movimento, assinale a alternativa que descreve os principais motivos que justificam essa migração.

- a) O aumento das indústrias e a possibilidade de investimento em imóveis urbanos, onde já existiam melhores condições de vida através de espaços consolidados e com infraestrutura adequada.
- b) A ampliação das vagas no mercado de trabalho, sobretudo no terceiro setor (serviços), apoiado em amplos projetos privados de inclusão social por meio de financiamento de moradias e acesso à educação.
- c) A formação de uma superpopulação relativa no campo via modernização técnica e tecnológica do trabalho rural e substituição da força manual por máquinas com maior produtividade em períodos menores de tempo.
- d) A substituição da população relativa no campo por máquinas, que se tornaram atrativos para a população em função da ampliação das vagas no mercado de trabalho e, por consequência, melhorias na qualidade de vida.

42. A organização do espaço, termo introduzido na Geografia por Pierre George, a priori retrata uma conscientização sobre a existência de espaços estruturados que se expressam por um conjunto de inúmeras cristalizações ou formas espaciais, produzidas pelo trabalho social. Na obra “Espaço e Método”, Milton Santos propõe compreender essa organização a partir de:

- a) Indústria, comércio, mercado e agricultura.
- b) Estrutura, processo, função e forma.
- c) Desenho, trabalho, tecnologia e estrutura.
- d) Cidade, fazenda, habitação e localidade.

43. Os movimentos ambientalistas que ocorreram em diversas partes do mundo remetem a tempos e espaços distintos. Podemos dizer que as preocupações com o meio ambiente sempre fizeram parte da vida do ser humano. No entanto, na Inglaterra Vitoriana (1837-1901), a percepção antropocêntrica da relação sociedade/natureza começa a ser alterada. Desde então, os movimentos ganharam outras roupagens, até chegar ao que chamamos hoje de novo ecologismo, que tem por característica:

- a) A conservação do meio ambiente frente aos diversos avanços da indústria capitalista, com interferência direta e exclusiva dos setores privados na manutenção de ecossistemas.
- b) A preservação do meio ambiente frente aos diversos retrocessos da indústria capitalista, sem interferência dos setores públicos e privados na manutenção de ecossistemas.
- c) A preservação do meio ambiente frente aos diversos avanços do comércio capitalista, com interferência direta dos setores público e privado no arrasamento de ecossistemas.
- d) A conservação do meio ambiente frente aos diversos avanços da indústria capitalista, com interferência direta dos setores público e privado na manutenção de ecossistemas.

44. A formação dos solos, processo denominado pedogênese, ocorre em função de diversos fatores ambientais. Considerando o modelo fatorial-funcional (Dokuchaev, 1883; Jenny, 1941), existe uma estrutura conceitual para o entendimento da pedogênese, e esta é representada pela interação entre:

- a) Clima, relevo, tempo, organismos e material de origem.
- b) Erosão, transporte, sedimentação, oxidação e intemperismo.
- c) Hidrólise, hidratação, oxidação, dissolução e acidólise.
- d) Vegetação, hidrografia, clima, organismos e intemperismo.

45. Diversos autores, dentre eles Gomes (2000), entendem que a região é uma realidade concreta e funciona como um quadro de referência para a população que nela reside. Dentre as diversas possibilidades de regionalização do território brasileiro, uma das mais conhecidas foi realizada pelo Instituto Brasileiro de Geografia e Estatística – IBGE. Essa divide o Brasil em:

- a) 5 regiões: norte, nordeste, centro-oeste, sul e sudeste.
- b) 3 regiões: centro-sul, sul e Amazônia.
- c) 4 regiões: centro-sul, sudeste, nordeste e meio-norte.
- d) 2 regiões: norte-nordeste e sul-sudeste.

46. De acordo com o Relatório Global da Organização das Nações Unidas para a Alimentação e Agricultura (FAO), do ano de 2014, o Brasil não estava presente no mapa da fome. Dentre as medidas adotadas para a superação desse problema estrutural brasileiro, podemos destacar as:

- a) Competências para superar problemas sociais como pobreza, emprego e geração de renda.
- b) Diferenças regionais que se estruturam na divisão do trabalho e na ampliação igualitária da renda.
- c) Políticas públicas e projetos sociais direcionados à redução das desigualdades e erradicação da pobreza.
- d) Consolidadas instituições governamentais e sua economia desestabilizada, sobretudo, em setores públicos.

47. Estima-se que até 2050, o número de jovens será bastante inferior ao número de idosos. De modo geral, não podemos considerar que o envelhecimento é um problema. Na verdade, trata-se de uma importante conquista da humanidade. No entanto, esse fenômeno traz alguns problemas de ordem social. Para evitar tais problemas, é necessário concretizar:

- a) Políticas públicas que atendam a necessidade de uma sociedade mais idosa.
- b) O pensamento comum de que envelhecer é um processo natural.
- c) Os processos de valorização das conquistas da humanidade.
- d) Ações para que as famílias tenham mais filhos.

48. A agricultura comercial moderna, estabelecida no século XX, visa atender às crescentes demandas da população e da produção capitalista. Para isso, caracteriza-se pela elevada produtividade, pelo uso intensivo de tecnologia e mão de obra especializada. Para alcançar seus objetivos, esse modelo de produção utiliza:

- a) Pequenas propriedades rurais pautadas no modelo agroecológico de produção de alimentos.
- b) Médias e grandes propriedades rurais com produção de monoculturas destinadas à exportação.
- c) Grandes propriedades rurais com produção de gêneros alimentícios para consumo da população local.
- d) Pequenas e médias propriedades rurais que determinam os preços no cenário mercadológico internacional.

49. A ordem geopolítica mundial depende da correlação de forças no plano internacional. Desse modo, pode representar o equilíbrio mundial de poder entre Estados nacionais. De maneira geral, existe hierarquia política e econômica entre os Estados, pois existem aqueles ditos mais “poderosos” bem como aqueles consideramos “frágeis”. No início do século XX, a ordem mundial era considerada multipolar. Entre 1945 e 1991, a ordem mundial se caracterizava pela dualidade socialismo-capitalismo, sendo portanto, bipolar. Entretanto, atualmente alguns autores descrevem a ordem mundial como unimultipolar, pois:

- a) No cenário econômico, emergem novas potências como Japão, China e União Europeia, contudo, os Estados Unidos ainda se apresentam como a grande superpotência militar atuante.
- b) No cenário militar, Estados Unidos e União Soviética se consolidam como principais forças enquanto a China e a Inglaterra surgem como principais concorrentes na hegemonia econômica.
- c) No cenário político, existe a emergência de importantes países como Brasil, Rússia, Índia, China e África do Sul - grupo denominado BRICS, mas o panorama militar é liderado pela Coreia do Norte.
- d) No cenário político, existe a influência dos Estados Unidos, principalmente pela sua forte ligação com o regime socialista, contudo, o quadro econômico internacional ainda é dominado por Rússia e China.

50. O desenvolvimento econômico é caracterizado, entre outros, pela produção de bens e serviços, pelo uso (ou não) de tecnologia avançada, pela modernização das atividades econômicas, dentre outros. Logo, este não é sinônimo de desenvolvimento social, que, por sua vez, caracteriza-se pela qualidade de vida que é expressa pela combinação de diversos fatores, como expectativa de vida, escolaridade, distribuição da renda, acesso à saúde, à água tratada, à rede de esgotos, etc. Um importante indicador social da riqueza que mensura a qualidade de vida da população é o:

- a) Apontador das Características Sociais – ACS.
- b) Índice de Desenvolvimento Humano – IDH.
- c) Rendimento Nacional Bruto – RNB.
- d) Produto Interno Bruto – PIB.